

หนังสือชี้ชวนสรุปข้อมูลสำคัญ



Asset Management plc.

บริษัทหลักทรัพย์จัดการกองทุน

เอ็มเอฟซี จำกัด (มหาชน)

การเข้าร่วมการต่อต้านทุจริต :

ได้รับการรับรอง CAC

กองทุนเปิดเอ็มเอฟซี โกลบอล มินิมัม โวลาทิลิตี้

MFC Global Minimum Volatility Fund

(MGMVOL)

กองทุนรวมตราสารทุน

กองทุนรวมหน่วยลงทุนประเภท Feeder Fund

กองทุนรวมที่เน้นลงทุนแบบมีความเสี่ยงต่างประเทศ



คุณกำลังจะลงทุนอะไร?



กองทุนรวมนี้เหมาะกับใคร?



คุณต้องระวังอะไรเป็นพิเศษ?



สัดส่วนของประเภททรัพย์สินที่ลงทุน



ค่าธรรมเนียม



ผลการดำเนินงาน



ข้อมูลอื่นๆ

การลงทุนในกองทุนรวม **ไม่ใช่** การฝากเงิน



คุณกำลังจะลงทุนอะไร?

● นโยบายการลงทุน

กองทุนมีนโยบายลงทุนในหน่วยลงทุนของกองทุนรวมต่างประเทศเพียงกองทุนเดียว (Feeder Fund) คือ iShares MSCI Global Min Vol Factor ETF (กองทุนหลัก) (สกุลเงินดอลลาร์สหรัฐ) โดยเฉลี่ยในรอบปีบัญชีไม่น้อยกว่าร้อยละ 80 ของมูลค่าทรัพย์สินสุทธิของกองทุนรวม ซึ่งกองทุนหลักเป็นกองทุนอิตาลีที่เอฟซึ่งจดทะเบียนซื้อขายในตลาดหลักทรัพย์ Cboe BZX ประเทศสหรัฐอเมริกา และบริหารจัดการโดย BlackRock Investments, LLC

กองทุน iShares MSCI Global Min Vol Factor ETF มีวัตถุประสงค์ในการลงทุนเพื่อสร้างผลตอบแทนของกองทุนจากการลงทุนในตราสารทุนของประเทศพัฒนาแล้วและประเทศตลาดเกิดใหม่ที่เป็นส่วนประกอบของดัชนี MSCI ACWI Minimum Volatility (USD) Index ให้มีค่าความผันผวนต่ำกว่าตลาดทุนโดยรวมของประเทศดังกล่าว กองทุนจะลงทุนอย่างน้อยร้อยละ 80 ของมูลค่าทรัพย์สินสุทธิของกองทุนในตราสารทุนที่เป็นส่วนประกอบของดัชนีอ้างอิง และตราสารทุนที่ลักษณะทางเศรษฐกิจเหมือนกับตราสารทุนที่เป็นส่วนประกอบของดัชนีอ้างอิง

ดัชนีอ้างอิง MSCI ACWI Minimum Volatility (USD) Index ใช้วัดผลการดำเนินงานของตราสารทุนของทั้งประเทศพัฒนาแล้วและประเทศตลาดเกิดใหม่โดยรวม ซึ่งมีค่าความผันผวนต่ำเมื่อเทียบกับตลาดประเทศพัฒนาแล้วและประเทศตลาดเกิดใหม่ที่มีมูลค่าตามราคาตลาดขนาดกลางและขนาดใหญ่

กองทุนเปิดเอ็มเอฟซี โกลบอล มินิมัม โวลาทิลิตี้ อาจลงทุนในสัญญาซื้อขายล่วงหน้า (Derivatives) เพื่อป้องกันความเสี่ยงจากอัตราแลกเปลี่ยนเงินตรา ตามความเหมาะสมและสภาพการณ์ในแต่ละขณะ โดยขึ้นอยู่กับดุลยพินิจที่ผู้จัดการกองทุนเห็นเหมาะสม และอาจลงทุนในสัญญาซื้อขายล่วงหน้า (Derivatives) เพื่อเพิ่มประสิทธิภาพการบริหารการลงทุน (Efficient portfolio management)

นอกจากนี้ กองทุนอาจลงทุนตราสารหนี้ที่มีอันดับความน่าเชื่อถือของตราสารหรือผู้ออก (issue/issuer) ต่ำกว่าที่สามารถลงทุนได้ (non-investment grade) ตราสารหนี้ที่ไม่ได้รับการจัดอันดับความน่าเชื่อถือ (unrated securities) และอาจลงทุนในตราสารที่มีลักษณะของสัญญาซื้อขายล่วงหน้าแปง (Structured Note) รวมทั้งกองทุนอาจทำธุรกรรมการให้ยืมหลักทรัพย์ (Securities lending) และ/หรือธุรกรรมการซื้อโดยมีสัญญาขายคืน (Reverse Repo) ได้ ทั้งนี้ตามหลักเกณฑ์ที่สำนักงานคณะกรรมการ ก.ล.ด. ประกาศกำหนด

บริษัทจัดการขอสงวนสิทธิในการเปลี่ยนแปลงประเภทและลักษณะพิเศษของกองทุนรวมในอนาคตให้เป็นกองทุนรวมหน่วยลงทุน (Fund of Funds) หรือกองทุนรวมที่มีการลงทุนโดยตรงในตราสาร และ/หรือหลักทรัพย์ต่างประเทศ หรือสามารถกลับมาเป็นกองทุนรวมฟีดเดอร์ (Feeder Fund) ได้ โดยไม่ทำให้ระดับความเสี่ยงของการลงทุน (risk spectrum) เพิ่มขึ้น ทั้งนี้ ให้เป็นไปตามดุลยพินิจของผู้จัดการกองทุน ซึ่งขึ้นอยู่กับสถานการณ์ตลาด โดยเป็นไปเพื่อประโยชน์สูงสุดของผู้ถือหน่วยลงทุน อนึ่ง บริษัทจัดการจะดำเนินการแจ้งให้ผู้ถือหน่วยลงทุนทราบล่วงหน้าอย่างน้อย 30 วัน ก่อนดำเนินการเปลี่ยนแปลง

ประเภทกองทุนรวมดังกล่าว โดยจะปิดประกาศ ณ ที่ทำการของบริษัทจัดการ และผู้สนับสนุนการขาย หรือรับซื้อคืนหน่วยลงทุน (ถ้ามี) และ/หรือประกาศทาง website ของบริษัทจัดการ

ผู้ลงทุนสามารถดูข้อมูลกองทุนหลักได้ที่ <https://www.ishares.com/us/products/239605/ishares-msci-all-country-world-minimum-volatility-etf>

- **กลยุทธ์ในการบริหารจัดการลงทุน :**

กองทุนเปิดเอ็มเอฟซี โกลบอล มินิมั่ม โวลาทิลิตี้ มุ่งหวังให้ผลประกอบการเคลื่อนไหวตามกองทุนหลัก ส่วนกองทุน iShares MSCI Global Min Vol Factor ETF (กองทุนหลัก) มุ่งหวังให้ผลประกอบการเคลื่อนไหวตามดัชนีชี้วัด (Passive Management / Index Tracking)



กองทุนรวมนี้เหมาะกับใคร?

- ผู้ลงทุนที่สามารถรับความผันผวนของราคาหุ้นที่กองทุนรวมไปลงทุน ซึ่งอาจจะปรับตัวเพิ่มสูงขึ้น หรือลดลงจนต่ำกว่ามูลค่าที่ลงทุนและทำให้ขาดทุนได้
- ผู้ที่สามารถลงทุนในระยะกลางถึงระยะยาว โดยคาดหวังผลตอบแทนในระยะยาวที่ดีกว่าการลงทุนในตราสารหนี้ทั่วไป

กองทุนรวมนี้ไม่เหมาะกับใคร

- ผู้ลงทุนที่เน้นการได้รับผลตอบแทนในจำนวนเงินที่แน่นอนหรือรักษาเงินต้นให้อยู่ครบ

ทำอย่างไรหากยังไม่เข้าใจนโยบาย และความเสี่ยงของกองทุนนี้

- อ่านหนังสือชี้ชวนฉบับเต็ม หรือสอบถามผู้สนับสนุนการขายและบริษัทจัดการ
- อย่าลงทุนหากไม่เข้าใจลักษณะและความเสี่ยงของกองทุนรวมนี้ดีพอ

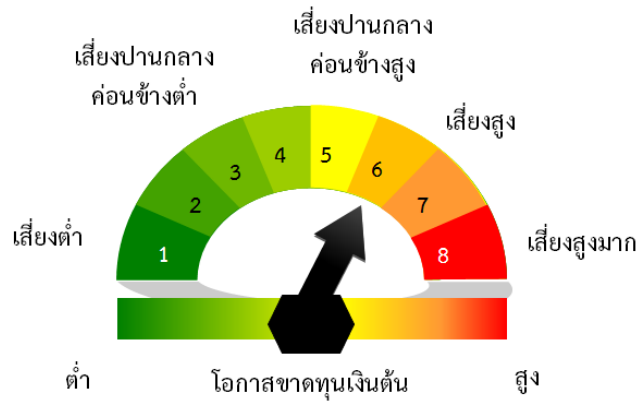


คุณต้องระวังอะไรเป็นพิเศษ?

คำเตือนที่สำคัญ

- กองทุนนี้มีการลงทุนในเงินฝาก ตราสารหนี้ และ/หรือ ตราสารทุน ราคาตราสารที่ลงทุนหรือมีไว้อาจมีความไม่แน่นอน อันเนื่องจากการเปลี่ยนแปลงของอัตราดอกเบี้ย ผลประกอบการของบริษัทหรือของทั้งอุตสาหกรรม หรือภาวะเศรษฐกิจทั่วไป
- กองทุนรวมนี้อาจลงทุนในสัญญาซื้อขายล่วงหน้า เพื่อเพิ่มประสิทธิภาพในการบริหารการลงทุน (Efficient portfolio management) และตราสารที่มีลักษณะของสัญญาซื้อขายล่วงหน้าแฝง (Structured Note) จึงมีความเสี่ยงมากกว่ากองทุนรวมที่ลงทุนในหลักทรัพย์อ้างอิงโดยตรง เนื่องจากใช้เงินลงทุนในจำนวนที่น้อยกว่า จึงมีกำไร/ขาดทุนสูงกว่าการลงทุนในหลักทรัพย์อ้างอิงโดยตรง
- กองทุนรวมนี้ลงทุนกระจุกตัวในประเทศสหรัฐอเมริกา ผู้ลงทุนจึงควรพิจารณาการกระจายความเสี่ยงของพอร์ตการลงทุนโดยรวมของตนเองด้วย

แผนภาพแสดงตำแหน่งความเสี่ยงของกองทุนรวม



ปัจจัยความเสี่ยงที่สำคัญ

ความเสี่ยงจากความผันผวนของราคาหลักทรัพย์

ความผันผวนของผลการดำเนินงาน (SD)	< 5%	5-10%	10-15%	15-25%	>25%
	ต่ำ				สูง

ความเสี่ยงจากการกระจุกตัวลงทุนในผู้ออกตราสารรายใดรายหนึ่ง

การกระจุกตัวลงทุนในผู้ออกตราสารรายใดรายหนึ่งมากกว่า 10% ของ NAV รวมกัน

≤10%	10-20%	20-50%	50-80%	>80%
ต่ำ				สูง

ความเสี่ยงจากการกระจุกตัวลงทุนในหมวดอุตสาหกรรมใดอุตสาหกรรมหนึ่ง

การกระจุกตัวลงทุนในหมวดอุตสาหกรรมใดอุตสาหกรรมหนึ่งมากกว่า 20% ของ NAV รวมกัน

≤20%	20-50%	50-80%	>80%
ต่ำ			สูง

ความเสี่ยงจากการกระจุกตัวลงทุนในประเทศใดประเทศหนึ่ง

การกระจุกตัวลงทุนในประเทศใดประเทศหนึ่งมากกว่า 20% ของ NAV รวมกัน

≤20%	20-50%	50-80%	>80%
ต่ำ			สูง

*กองทุนมีการกระจุกตัวลงทุนในประเทศสหรัฐอเมริกา

ความเสี่ยงจากการเปลี่ยนแปลงของอัตราแลกเปลี่ยน

การป้องกันความเสี่ยง fx	ทั้งหมด/เกือบทั้งหมด	บางส่วน	ดูลยพินิจ	ไม่ป้องกัน
	ต่ำ			สูง

*กองทุนรวมมีการป้องกันความเสี่ยงจากการเปลี่ยนแปลงของอัตราแลกเปลี่ยน คิดเป็น 90% ของเงินลงทุนในต่างประเทศ

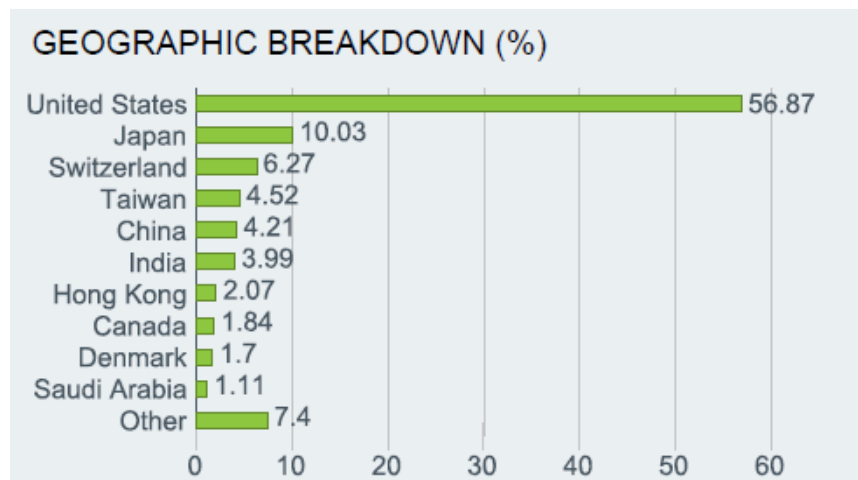


สัดส่วนของประเภททรัพย์สินที่ลงทุน

ข้อมูลการลงทุนของกองทุนรวมต่างประเทศที่ลงทุน
กองทุน iShares MSCI Global Min Vol Factor ETF

TOP HOLDINGS (%)		TOP SECTORS (%)	
ROCHE HOLDING PAR AG	1.53	Information Technology	18.68%
VERIZON COMMUNICATIONS INC	1.48	Health Care	16.22%
WASTE MANAGEMENT INC	1.45	Communication	13.34%
NESTLE SA	1.36	Consumer Staples	11.84%
REGENERON PHARMACEUTICALS INC	1.18	Financials	8.93%
NEXTERA ENERGY INC	1.13	Utilities	7.86%
PEPSICO INC	1.12	Consumer Discretionary	7.79%
NEWMONT KEYSIGHT TECHNOLOGIES INC	1.12	Industrials	7.32%
MOTOROLA SOLUTIONS INC	1.04	Materials	5.18%
	12.46	Real Estate	2.20%
		Energy	0.42%
		Cash and/or Derivatives	0.23%

Holdings are subject to change.



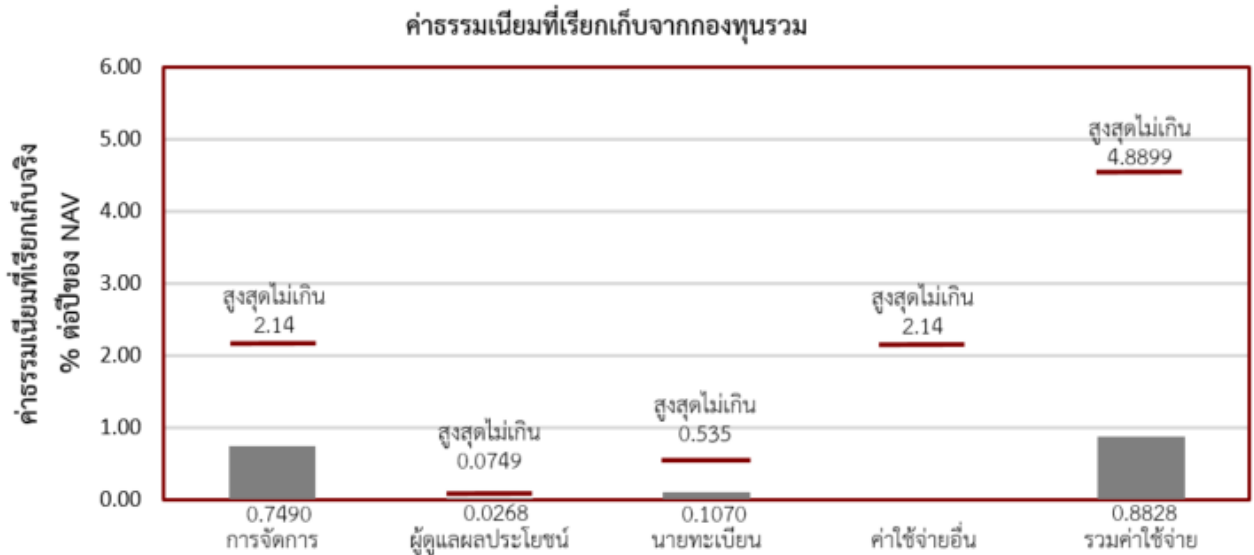
ที่มา: Fact sheet iShares MSCI Global Min Vol Factor ETF ณ วันที่ 31 ธันวาคม 2564



ค่าธรรมเนียม

* ค่าธรรมเนียมมีผลกระทบต่อผลตอบแทนที่คุณจะได้รับ ดังนั้น คุณควรพิจารณาการเรียกเก็บค่าธรรมเนียมดังกล่าวก่อนการลงทุน *

ค่าธรรมเนียมที่เรียกเก็บจากกองทุนรวม (% ต่อปีของ NAV)



หมายเหตุ : ค่าธรรมเนียมหรือค่าใช้จ่ายที่เรียกเก็บจากกองทุนรวม เป็นอัตราที่รวมภาษีมูลค่าเพิ่มหรือภาษีธุรกิจเฉพาะหรือภาษีอื่นใดแล้ว

ค่าธรรมเนียมที่เรียกเก็บจากผู้ถือหน่วย (% ของมูลค่าซื้อขาย)¹

รายการ	สูงสุดไม่เกิน	เก็บจริง
ค่าธรรมเนียมการขาย ²	2.0	ไม่เก็บ
ค่าธรรมเนียมการรับซื้อคืน ³	2.0	ไม่เก็บ
ค่าใช้จ่ายในการซื้อขายหลักทรัพย์เมื่อสั่งซื้อหรือส่งขายหน่วยลงทุนหรือสับเปลี่ยนหน่วยลงทุน ⁴	0.75	ไม่เก็บ
ค่าธรรมเนียมการสับเปลี่ยนหน่วยลงทุนเข้า ⁵	ไม่มี	ไม่มี
ค่าธรรมเนียมการสับเปลี่ยนหน่วยลงทุนออก ⁶	ไม่มี	ไม่มี
ค่าธรรมเนียมการโอนหน่วย	ตามที่นายทะเบียนเรียกเก็บ	50 บาท/ รายการ
ค่าธรรมเนียมการออกเอกสารแสดงสิทธิในหน่วยลงทุน	50 บาท/ 1 ฉบับ	50 บาท/ 1 ฉบับ
ค่าใช้จ่ายอื่นๆ	ตามที่จ่ายจริง	ตามที่จ่ายจริง

หมายเหตุ :

1. ค่าธรรมเนียมดังกล่าวรวมภาษีมูลค่าเพิ่ม ภาษีธุรกิจเฉพาะหรือภาษีอื่นใดแล้ว
2. บริษัทจัดการขอสงวนสิทธิในการคิดค่าธรรมเนียมการขายหน่วยลงทุนกับผู้สั่งซื้อหรือผู้ถือหน่วยลงทุนแต่ละกลุ่มหรือแต่ละคนไม่เท่ากันได้
3. บริษัทจัดการขอสงวนสิทธิในการคิดค่าธรรมเนียมการรับซื้อคืนหน่วยลงทุนกับผู้ขายคืนหรือผู้ถือหน่วยลงทุนแต่ละกลุ่มหรือแต่ละคนไม่เท่ากันได้
4. บริษัทจัดการขอสงวนสิทธิในการคิดค่าใช้จ่ายในการซื้อขายหลักทรัพย์เมื่อสั่งซื้อหรือส่งขายหรือสับเปลี่ยนหน่วยลงทุนกับผู้ถือหน่วยลงทุนแต่ละกลุ่มหรือแต่ละคนไม่เท่ากันได้
5. ผู้ถือหน่วยลงทุนจะสับเปลี่ยนเข้าที่ราคาขาย ซึ่งเท่ากับ มูลค่าหน่วยลงทุนที่ใช้เพื่อการค้ารวมราคาขาย+ ค่าธรรมเนียมการขาย (ถ้ามี)
6. ผู้ถือหน่วยลงทุนจะสับเปลี่ยนออกที่ราคาซื้อคืน ซึ่งเท่ากับ มูลค่าหน่วยลงทุนที่ใช้เพื่อการค้ารวมราคาซื้อคืน - ค่าธรรมเนียมการรับซื้อคืน (ถ้ามี)

ค่าธรรมเนียมของกองทุนรวมต่างประเทศที่ลงทุน

ค่าธรรมเนียมที่เรียกเก็บจากกองทุน (%ต่อปีของมูลค่าทรัพย์สินสุทธิของกองทุน)	
ค่าธรรมเนียมการจัดการ (Management Fee)	0.32%
ส่วนลดค่าธรรมเนียม (Fee Waivers)	0.12%
สัดส่วนค่าธรรมเนียมสุทธิ (Net Expense Ratio)	0.20%

ที่มา: Fact sheet iShares MSCI Global Min Vol Factor ETF ณ วันที่ 31 ธันวาคม 2564



ผลการดำเนินงาน

* ผลการดำเนินงานในอดีต มิได้เป็นสิ่งยืนยันถึงผลการดำเนินงานในอนาคต*

- ดัชนีชี้วัด/อ้างอิง (Benchmark)

ดัชนี MSCI ACWI Minimum Volatility Net Total return USD Index ปรับด้วยต้นทุนการป้องกันความเสี่ยงด้านอัตราแลกเปลี่ยน เพื่อคำนวณผลตอบแทนเป็นสกุลเงินบาท ณ วันที่ลงทุน สัดส่วน 90% และปรับด้วยอัตราแลกเปลี่ยน เพื่อคำนวณผลตอบแทนเป็นสกุลเงินบาท ณ วันที่คำนวณผลตอบแทน สัดส่วน 10%

- ประเภทกองทุนรวมเพื่อใช้เปรียบเทียบผลการดำเนินงาน ณ จุดขาย คือ Global Equity

- ผลการดำเนินงานย้อนหลังของกองทุนรวมต่างประเทศที่ลงทุน

GROWTH OF 10,000 USD SINCE INCEPTION



The Growth of \$10,000 chart reflects a hypothetical \$10,000 investment and assumes reinvestment of dividends and capital gains. Fund expenses, including management fees and other expenses were deducted.

PERFORMANCE

	1 Year	3 Year	5 Year	10 Year	Since Inception
NAV	13.91%	12.46%	10.65%	10.22%	10.31%
Market Price	13.95%	12.41%	10.69%	10.20%	10.30%
Benchmark	13.94%	12.31%	10.46%	9.99%	10.08%

The performance quoted represents past performance and does not guarantee future results. Investment return and principal value of an investment will fluctuate so that an investor's shares, when sold or redeemed, may be worth more or less than the original cost. Current performance may be lower or higher than the performance quoted. Performance data current to the most recent month end may be obtained by visiting www.iShares.com or www.blackrock.com.

Beginning 8/10/20, the market price returns are calculated using the closing price.

Prior to 8/10/20, the market price returns were calculated using the midpoint of the bid/ask spread at 4:00 PM ET. The returns shown do not represent the returns you would receive if you traded shares at other times.

ที่มา: Fact sheet iShares MSCI Global Min Vol Factor ETF ณ วันที่ 31 ธันวาคม 2564

* คุณสามารถดูข้อมูลที่เป็นปัจจุบันได้ที่ www.mfcfund.com



ข้อมูลอื่นๆ

นโยบายการจ่ายปันผล	ไม่จ่าย														
ผู้ดูแลผลประโยชน์	ธนาคารกสิกรไทย จำกัด (มหาชน)														
วันที่จดทะเบียน	ภายใน 2 วันทำการหลังจากวันสุดท้ายของการ IPO														
อายุโครงการ	ไม่กำหนด														
ซื้อและขายคืนหน่วยลงทุน	<p><u>วันทำการซื้อ:</u></p> <ul style="list-style-type: none"> - การเสนอขายหน่วยลงทุนครั้งแรก : ระหว่างวันที่ 25 มีนาคม - 1 เมษายน 2565 ตั้งแต่เวลา 08.30-15.30 น. มูลค่าขั้นต่ำของการซื้อครั้งแรก : 1,000 บาท - การเสนอขายภายหลังการเสนอขายครั้งแรก : ทุกวันทำการ ตั้งแต่เวลา 08.30-15.30 น. มูลค่าขั้นต่ำของการซื้อในแต่ละครั้ง : 1,000 บาท <p><u>วันทำการขายคืน:</u> ทุกวันทำการ ตั้งแต่เวลา 08.30-13.00 น.</p> <ul style="list-style-type: none"> มูลค่าขั้นต่ำของการขายคืน : ไม่กำหนด ยอดคงเหลือขั้นต่ำ : ไม่กำหนด <p><u>ระยะเวลาการรับเงินค่าขายคืน :</u></p> <p>T+5 คือ 5 วันทำการนับแต่วันรับซื้อคืนหน่วยลงทุน</p> <p><u>การซื้อขายภายหลัง IPO :</u> ตั้งแต่วันที่ 7 เมษายน 2565 เป็นต้นไป</p> <p><u>การสับเปลี่ยนหน่วยลงทุน :</u> ทุกวันทำการ ตั้งแต่วันที่ 7 เมษายน 2565 เป็นต้นไป</p> <p><u>การขายหน่วยลงทุนแบบสมาชิกสะสม (Saving Plan) :</u> ตั้งแต่วันที่ 7 เมษายน 2565 เป็นต้นไป</p> <p>คุณสามารถตรวจสอบมูลค่าทรัพย์สินรายวัน ได้ที่ www.mfcfund.com</p>														
รายชื่อผู้จัดการกองทุน	<table border="0"> <thead> <tr> <th>รายชื่อ</th> <th>วันที่เริ่มบริหารกองทุนนี้</th> </tr> </thead> <tbody> <tr> <td>1. คุณชาญวุฒิ รุ่งแสงมณูญ</td> <td>วันที่จดทะเบียนกองทุน</td> </tr> <tr> <td>ผู้จัดการกองทุน ในส่วนของตราสารทุนต่างประเทศ</td> <td></td> </tr> <tr> <td>2. คุณเทอดดี อีริคสัน</td> <td>วันที่จดทะเบียนกองทุน</td> </tr> <tr> <td>ผู้จัดการกองทุน ในส่วนของตราสารทุนต่างประเทศ</td> <td></td> </tr> <tr> <td>3. คุณฉัตรแพรว ตรีเทพวิไล</td> <td>วันที่จดทะเบียนกองทุน</td> </tr> <tr> <td>ผู้จัดการกองทุน ในส่วนของอตราแลกเปลี่ยน</td> <td></td> </tr> </tbody> </table>	รายชื่อ	วันที่เริ่มบริหารกองทุนนี้	1. คุณชาญวุฒิ รุ่งแสงมณูญ	วันที่จดทะเบียนกองทุน	ผู้จัดการกองทุน ในส่วนของตราสารทุนต่างประเทศ		2. คุณเทอดดี อีริคสัน	วันที่จดทะเบียนกองทุน	ผู้จัดการกองทุน ในส่วนของตราสารทุนต่างประเทศ		3. คุณฉัตรแพรว ตรีเทพวิไล	วันที่จดทะเบียนกองทุน	ผู้จัดการกองทุน ในส่วนของอตราแลกเปลี่ยน	
รายชื่อ	วันที่เริ่มบริหารกองทุนนี้														
1. คุณชาญวุฒิ รุ่งแสงมณูญ	วันที่จดทะเบียนกองทุน														
ผู้จัดการกองทุน ในส่วนของตราสารทุนต่างประเทศ															
2. คุณเทอดดี อีริคสัน	วันที่จดทะเบียนกองทุน														
ผู้จัดการกองทุน ในส่วนของตราสารทุนต่างประเทศ															
3. คุณฉัตรแพรว ตรีเทพวิไล	วันที่จดทะเบียนกองทุน														
ผู้จัดการกองทุน ในส่วนของอตราแลกเปลี่ยน															
ผู้สนับสนุนการขายหรือรับซื้อคืน	บลจ. เอ็มเอฟซี จำกัด (มหาชน) โทรศัพท์ 0-2649-2000 กด 2														

- MFC Contact Center โทรศัพท์ 0-2649-2000 กด 0
- Selling Agent Service โทรศัพท์ 0-2649-2191-6
- สำนักงานสาขาเซ็นทรัลพลาซา แจ้งวัฒนะ โทรศัพท์ 0-2835-3055-7
- สำนักงานสาขาเซ็นทรัลพลาซา ปิ่นเกล้า โทรศัพท์ 0-2014-3150-2
- สำนักงานสาขาขอนแก่น โทรศัพท์ 043-204-014-16
- สำนักงานสาขาเชียงใหม่ โทรศัพท์ 053-218-480-2
- สำนักงานสาขาระยอง โทรศัพท์ 033-100-340-2
- สำนักงานสาขาหาดใหญ่ โทรศัพท์ 074-232-324-5
- ธนาคาร ซีไอเอ็มบี ไทย จำกัด (มหาชน) โทรศัพท์ 0-2626-7777
- ธนาคาร ไทยเครดิต เพื่อรายย่อย โทรศัพท์ 0-2697-5300 ต่อ 3209
- บล. กรุงไทย ซิมิโก้ จำกัด โทรศัพท์ 0-2695-5487
- บล. กรุงศรี จำกัด (มหาชน) โทรศัพท์ 0-2659-7000
- บล. กสิกรไทย จำกัด (มหาชน) โทรศัพท์ 02-796-0011
- บล. เกียรตินาคินภัทร จำกัด (มหาชน) โทรศัพท์ 0-2305-9559
- บล. โกลเบล็ก จำกัด โทรศัพท์ 0-2672-5900
- บล. พาย จำกัด (มหาชน) โทรศัพท์ 0-2205-7000 ต่อ 8883-4
- บล. คิงส์ฟอร์ด จำกัด (มหาชน) โทรศัพท์ 0-2829-6600
- บล. เคจีไอ (ประเทศไทย) จำกัด (มหาชน) โทรศัพท์ 0-2658-8951
- บล. เคทีบีเอสที จำกัด (มหาชน) โทรศัพท์ 02-351-1800
- บล. ซีจีเอส-ซีไอเอ็มบี (ประเทศไทย) จำกัด โทรศัพท์ 0-2846-8689
- บล. ดีพีเอส วิกเกอร์ส (ประเทศไทย) จำกัด โทรศัพท์ 0-2857-7000
- บล. ไทยพาณิชย์ จำกัด (มหาชน) โทรศัพท์ 0-2949-1126-28
- บล. ธนชาติ จำกัด (มหาชน) โทรศัพท์ 0-2217-9595
- บล. โนมูระ พัฒนสิน จำกัด (มหาชน) โทรศัพท์ 0-2287-6623-28
- บล. บัวหลวง จำกัด (มหาชน) โทรศัพท์ 0-2618-1111
- บล. ปียอนด์ จำกัด (มหาชน) โทรศัพท์ 0-2820-0100
- บล. ไลน์ เวลท์ โซลูชั่น จำกัด โทรศัพท์ 02-095-8999
- บล. ฟินันซ่า จำกัด โทรศัพท์ 0-2697-3874
- บล. ฟินันเซีย ไซรัส จำกัด (มหาชน) โทรศัพท์ 0-2658-9234-6
- บล. ฟิลลิป (ประเทศไทย) จำกัด (มหาชน) โทรศัพท์ 0-2635-1700
- บล. เมย์แบงก์ (ประเทศไทย) จำกัด (มหาชน)
โทรศัพท์ 0-2658-6300 ต่อ 3870-1
- บล. ยูโอบี เคย์เฮียน (ประเทศไทย) จำกัด (มหาชน)
โทรศัพท์ 0-2650-8471

	<p>บล. แลนด์ แอนด์ เฮ้าส์ จำกัด (มหาชน) โทรศัพท์ 0-2352-5100</p> <p>บล. สยามเวลธ์ จำกัด โทรศัพท์ 0-2430-6543</p> <p>บล. หยวนต้า (ประเทศไทย) จำกัด โทรศัพท์ 0-2009-8023-4</p> <p>บล. อาร์เอชบี (ประเทศไทย) จำกัด (มหาชน) โทรศัพท์ 0-2088-9999</p> <p>บล. เอเชียพลัส จำกัด (มหาชน) โทรศัพท์ 0-2680-1234</p> <p>บล. เอสบีไอ ไทย ออนไลน์ จำกัด โทรศัพท์ 0-2022-1499</p> <p>บล. เอเอสแอล จำกัด โทรศัพท์ 0-2508-1567</p> <p>บล. ไอร่า จำกัด (มหาชน) โทรศัพท์ 0-2684-8731</p> <p>บล. ไอวี โกลบอล จำกัด (มหาชน) โทรศัพท์ 0-2658-5800 ต่อ 808-809</p> <p>บลจ. เมอร์ซัน พาร์ทเนอร์ จำกัด โทรศัพท์ 0-2660-6677</p> <p>บลจ. เอเชีย เวลธ์ จำกัด โทรศัพท์ 0-2680-5000</p> <p>บลน. ฟินโนมินา จำกัด โทรศัพท์ 0-2026-5100</p> <p>บลน. เทรเซอร์ริสต์ จำกัด โทรศัพท์ 0-2061-9621</p> <p>บลน. เว็ลธ์ เมจิก จำกัด โทรศัพท์ 0-2861-5544</p> <p>บลน. โรโบเวลธ์ จำกัด โทรศัพท์ 0-2026-6222</p> <p>บลน. แอสเซนด เวลธ์ จำกัด โทรศัพท์ 0-2016-8600</p> <p>บ. เมืองไทยประกันชีวิต จำกัด โทรศัพท์ 0-2274-9400</p> <p>บ. แอ็ดวานซ์ ไลฟ์ แอสซัวร์ัน จำกัด โทรศัพท์ 0-2648-3333</p> <p>บ. ฮั่วเซ่งเฮง โกลด์ ฟิวเจอร์ จำกัด โทรศัพท์ 0-2220-3977</p> <p>หรือผู้สนับสนุนการขายหรือรับซื้อคืนหน่วยลงทุนอื่นที่ได้รับแต่งตั้ง จากบริษัทจัดการ</p>
<p>ติดต่อสอบถาม รับหนังสือชี้ชวน ร้องเรียน</p>	<p>บริษัทหลักทรัพย์จัดการกองทุน เอ็มเอฟซี จำกัด (มหาชน) ที่อยู่: เลขที่ 199 อาคารคอลัมน์ทาวเวอร์ ชั้น G และ ชั้น 21 – 23 ถ.รัชดาภิเษก แขวงคลองเตย เขตคลองเตย กรุงเทพฯ 10110 โทรศัพท์ : 02-649-2000 website: www.mfcfund.com email: mfccontactcenter@mfcfund.com</p>
<p>ธุรกรรมที่อาจก่อให้เกิดความขัดแย้ง ผลประโยชน์</p>	<p>คุณสามารถตรวจสอบธุรกรรมที่อาจก่อให้เกิดความขัดแย้งทาง ทางผลประโยชน์ ได้ที่ www.mfcfund.com</p>

- การลงทุนในหน่วยลงทุนไม่ใช่การฝากเงิน รวมทั้งไม่ได้อยู่ภายใต้ความคุ้มครองของสถาบันคุ้มครองเงินฝาก จึงมีความเสี่ยงจากการลงทุนซึ่งผู้ลงทุนอาจไม่ได้รับเงินลงทุนคืนเต็มจำนวน
- ได้รับอนุมัติจัดตั้ง และอยู่ภายใต้การกำกับดูแลของสำนักงาน ก.ล.ต.
- การพิจารณาร่างหนังสือชี้ชวนในการเสนอขายหน่วยลงทุนของกองทุนรวมนี้มีได้เป็นการแสดงว่าสำนักงาน ก.ล.ต. ได้รับรองถึงความถูกต้องของข้อมูลในหนังสือชี้ชวนของกองทุนรวม หรือ ได้ประกันราคาหรือผลตอบแทนของหน่วยลงทุนที่เสนอขายนั้น ทั้งนี้ บริษัทจัดการกองทุนรวม ได้สอบทานข้อมูลในหนังสือชี้ชวนส่วนสรุปข้อมูลสำคัญ ณ วันที่ 24 มีนาคม 2565 แล้วด้วยความระมัดระวังในฐานะผู้รับผิดชอบในการดำเนินการของกองทุนรวมและขอรับรองว่าข้อมูลดังกล่าวถูกต้อง ไม่เป็นเท็จ และไม่ทำให้ผู้อื่นสำคัญผิด กองทุนเปิดเอ็มเอฟซี โกลบอล มินิมัม ไรลาติลิตี (MGMVOL)

ข้อมูลสำคัญของกองทุน iShares MSCI Global Min Vol Factor ETF

ชื่อกองทุนรวมต่างประเทศ	iShares MSCI Global Min Vol Factor ETF
ผู้จัดการการลงทุน	BlackRock Investments, LLC
นโยบายการลงทุน	<p>กองทุนมีวัตถุประสงค์ในการลงทุนเพื่อสร้างผลตอบแทนของกองทุนจากการลงทุนในตราสารทุนของประเทศพัฒนาแล้วและประเทศตลาดเกิดใหม่ที่เป็นส่วนประกอบของดัชนี MSCI ACWI Minimum Volatility (USD) Index ให้มีค่าความผันผวนต่ำกว่าตลาดทุนโดยรวมของประเทศดังกล่าว</p> <p>กองทุนหลักจะใช้กลยุทธ์ “representative sampling strategy” ซึ่งเป็นการลงทุนในหุ้นบางตัวที่ลักษณะใกล้เคียงกับหุ้นของดัชนีอ้างอิง โดยหุ้นที่เลือกลงทุนจะมีลักษณะการลงทุน เช่น มูลค่าตามราคาตลาดและน้ำหนักของอุตสาหกรรม ลักษณะพื้นฐาน เช่น ผลตอบแทนและความผันแปร และสภาพคล่อง กองทุนอาจลงทุนในหุ้นทั้งหมดหรือบางส่วนของดัชนีอ้างอิง</p> <p>กองทุนจะลงทุนอย่างน้อยร้อยละ 80 ของมูลค่าทรัพย์สินสุทธิของกองทุนในตราสารทุนที่เป็นส่วนประกอบของดัชนีอ้างอิง และตราสารทุนที่ลักษณะทางเศรษฐกิจเหมือนกับตราสารทุนที่เป็นส่วนประกอบของดัชนีอ้างอิง</p> <p>กองทุนอาจลงทุนไม่เกินร้อยละ 20 ของมูลค่าทรัพย์สินสุทธิของกองทุนในสัญญาซื้อขายล่วงหน้า (Futures) สัญญาฟอว์เวิร์ด สัญญาสวอป เงินสด และเทียบเท่าเงินสด และกองทุนตลาดเงินซึ่งแนะนำโดย BlackRock Fund Advisors (BFA) หรือบริษัทในเครือ รวมทั้งตราสารทุนที่ไม่ใช่ส่วนประกอบของดัชนีที่ BFA มองว่าจะช่วยให้กองทุนมีผลตอบแทนใกล้เคียงดัชนีอ้างอิง เงินสดและเทียบเท่าเงินสดจะไม่รวมอยู่ในส่วนของดัชนีอ้างอิง กองทุนมุ่งให้ผลตอบแทนก่อนหักค่าธรรมเนียมและค่าใช้จ่ายให้ใกล้เคียงดัชนี</p> <p>กองทุนอาจให้ยืมหลักทรัพย์ไม่เกิน 1 ใน 3 ของมูลค่าทรัพย์สินของกองทุนทั้งหมดซึ่งรวมมูลค่าหลักประกันที่ได้รับ</p> <p>กองทุนอาจลงทุนอย่างน้อยร้อยละ 25 ของมูลค่าทรัพย์สินสุทธิทั้งหมดในหมวดอุตสาหกรรมใดอุตสาหกรรมหนึ่ง หรือกลุ่มของอุตสาหกรรม เช่นเดียวกับดัชนีอ้างอิง ทั้งนี้ตราสารทุนและเครื่องมือทางการเงินอื่นของรัฐบาลสหรัฐอเมริกา รวมทั้งตัวแทนภาครัฐ และสัญญาธุรกรรมการซื้อคืนที่ประกันโดยตราสารทุนของรัฐบาลอเมริกาจะไม่นับอยู่ในอุตสาหกรรมใดดัชนีอ้างอิง MSCI ACWI Minimum Volatility (USD) Index ใช้วัดผล</p>

	การดำเนินงานของตราสารทุนของทั้งประเทศพัฒนาแล้วและประเทศตลาดเกิดใหม่โดยรวม ซึ่งมีค่าความผันผวนต่ำเมื่อเทียบกับตลาดประเทศพัฒนาแล้วและประเทศตลาดเกิดใหม่ที่มีมูลค่าตามราคาตลาดขนาดกลางและขนาดใหญ่
Benchmark	MSCI ACWI Minimum Volatility (USD) Index
วันที่จัดตั้งกองทุนหลัก	18 ตุลาคม 2554
อายุกองทุน	ไม่กำหนด
ผู้รับฝากทรัพย์สิน	State Street Bank and Trust Company
Ticker	ACWV
CUSIP	464286525
วันทำการซื้อขาย	ทุกวันทำการ
แหล่งข้อมูล	www.iShares.com
ค่าธรรมเนียมที่เรียกเก็บจากกองทุนรวม (ร้อยละต่อปีของมูลค่าทรัพย์สินสุทธิของกองทุน)	
ค่าธรรมเนียมการจัดการ (Management Fee)	0.32%
ส่วนลดค่าธรรมเนียม (Fee Waivers)	0.12%
สัดส่วนค่าธรรมเนียมสุทธิ (Net Expense Ratio)	0.20%

ทั้งนี้ หากกองทุน iShares MSCI Global Min Vol Factor ETF มีการแก้ไขหรือเปลี่ยนแปลงข้อมูลข้างต้นใดๆ อย่างไม่มีนัยสำคัญ บริษัทจัดการขอสงวนสิทธิ์ที่จะเปลี่ยนแปลงข้อมูลดังกล่าว เพื่อให้สอดคล้องกับกองทุนหลัก โดยถือว่าได้รับความเห็นชอบจากผู้ถือหน่วยลงทุนแล้ว และจะแจ้งให้ผู้ถือหน่วยลงทุนทราบโดยประกาศใน เว็บไซต์ของบริษัทจัดการ

ความเสี่ยงของกองทุนหลัก

1. ความเสี่ยงด้านตราสารทุน (Equity Securities Risk)

ตราสารทุนมีการเปลี่ยนแปลงของมูลค่า ซึ่งทำให้มีความเสี่ยงกว่าตราสารอื่น ดัชนีอ้างอิงประกอบด้วยหุ้นสามัญ ซึ่งมีความเสี่ยงมากกว่าหุ้นบริษัทย่อยและตราสารหนี้ เนื่องจากการเรียกร้องเงินคืนของผู้ถือหุ้นสามัญจะเป็นลำดับรองจากผู้ถือหุ้นบริษัทย่อยและตราสารหนี้ในกรณีผู้ออกตราสารล้มละลาย

2. ความเสี่ยงจากความผันผวนของหลักทรัพย์ (Volatility Risk)

แม้ดัชนีอ้างอิงที่ออกแบบโดยผู้ให้บริการดัชนีจะมุ่งเพื่อความผันผวนต่ำกว่าดัชนีหลัก และซื้อกองทุนสะท้อนดัชนีอ้างอิง ไม่มีการรับประกันว่าผู้ให้บริการดัชนีจะประสบความสำเร็จในการสร้างดัชนีที่ลดความผันผวนลง และ

อาจมีความเสี่ยงอื่นที่กองทุนอาจได้รับ ตราสารทุนในพอร์ตโฟลิโอของกองทุนอาจมีความผันผวนของราคา ซึ่งไม่น้อยกว่าหรืออาจมากกว่าความผันผวนของตลาดโดยรวม

3. ความเสี่ยงด้านดัชนีที่เกี่ยวข้อง (Index-related Risk)

ผลตอบแทนของกองทุนไม่มีการรับประกันว่าจะมีค่าความสัมพันธ์ในระดับสูงกับดัชนีอ้างอิงหรือกองทุนจะบรรลุวัตถุประสงค์การลงทุน ภาวะตลาดชะงักและข้อจำกัดด้านกฎระเบียบอาจส่งผลกระทบต่อความสามารถในการปรับพอร์ตในระดับที่กำหนดเพื่อให้ใกล้เคียงกับดัชนี ความผิดพลาดของข้อมูล การคำนวณ หรือโครงสร้างของดัชนีอ้างอิงในวิธีการคำนวณของผู้ให้บริการดัชนีอ้างอิงนั้นอาจเกิดขึ้นบางครั้ง และอาจจะระบุไม่ได้หรืออาจไม่ถูกต้องในช่วงเวลาหนึ่งหรือทั้งหมด ซึ่งอาจส่งผลกระทบต่อกองทุนและผู้ลงทุน ภาวะตลาดที่ไม่ปกติอาจเป็นเหตุให้ผู้ให้บริการดัชนีอ้างอิงเลื่อนกำหนดการปรับสมดุล ซึ่งอาจเป็นเหตุให้ส่วนประกอบของดัชนีอ้างอิงต่างไปจากปกติหรือที่คาดไว้

4. ความเสี่ยงจากบริษัทที่มีมูลค่าขนาดใหญ่ (Large-Capitalization Companies Risk)

บริษัทที่มีมูลค่าขนาดใหญ่อาจสามารถปรับตัวเข้ากับภาวะตลาดที่เปลี่ยนแปลงได้น้อยกว่าบริษัทขนาดเล็ก บริษัทขนาดใหญ่อาจเติบโตเต็มที่ ทำให้จำกัดศักยภาพการเติบโตเมื่อเทียบกับบริษัทขนาดเล็ก ในวัฏจักรตลาดที่เปลี่ยนแปลงนั้นผลประกอบการของบริษัทขนาดใหญ่จะเป็นไปตามผลประกอบการโดยรวมของตลาดตราสารทุน

5. ความเสี่ยงของหุ้นที่ไม่ใช่อเมริกา (Non-U.S. Securities Risk)

การลงทุนในตราสารทุนที่ผู้ออกไม่ใช่อเมริกามีความเสี่ยงที่เกี่ยวข้องจากการลงทุนในตลาดที่ไม่ใช่อเมริกา เช่น ความเสี่ยงสูงขึ้น เงินเฟ้อ หรือการโอนทรัพย์สินไปเป็นของรัฐ กองทุนอาจขาดทุนจากสาเหตุการเมือง เศรษฐกิจ หรือสถานการณ์ในภูมิภาคที่ส่งผลกระทบต่อผู้ออกตราสารหรือตลาดที่ไม่ใช่อเมริกา นอกจากนี้ตลาดที่ไม่ใช่อเมริกามีมูลค่าการซื้อขายจำนวนน้อย ไม่สามารถซื้อขายอย่างมีประสิทธิภาพ และมีอุปสรรคในสภาพคล่องของการถือครอง

6. ความเสี่ยงของการลงทุนในประเทศพัฒนาแล้ว (Risk of Investing in Developed Countries)

การลงทุนในตราสารของผู้ออกในประเทศพัฒนาแล้วอาจมีผลกระทบต่อกองทุนเกี่ยวกับกฎระเบียบข้อบังคับ การเมือง อัตราแลกเปลี่ยน ความปลอดภัย เศรษฐกิจ และความเสี่ยงอื่นที่เกี่ยวข้องกับประเทศพัฒนาแล้ว ประเทศพัฒนาแล้วมีแนวโน้มเป็นส่วนสำคัญของเศรษฐกิจระดับโลก และเผชิญกับการเติบโตของเศรษฐกิจที่ชะลอตัวลงน้อยกว่าประเทศอื่น ประเทศพัฒนาแล้วมีความกังวลด้านความปลอดภัย เช่น การก่อการร้าย ความสัมพันธ์ระหว่างประเทศตึงเครียด เหตุการณ์ที่เกี่ยวกับความปลอดภัยระดับประเทศหรือภูมิภาคอาจส่งผลกระทบต่อความไม่แน่นอนของตลาด ซึ่งอาจมีผลกระทบต่อเศรษฐกิจและการลงทุนของกองทุน

7. ความเสี่ยงของการให้ยืมหลักทรัพย์ (Securities Lending Risk)

กองทุนอาจเกี่ยวข้องกับธุรกรรมการให้ยืมหลักทรัพย์ ซึ่งมีความเสี่ยงที่กองทุนอาจสูญเสียเงินเนื่องจากผู้ยืมหลักทรัพย์ไม่สามารถคืนหลักทรัพย์ได้ตรงกำหนดเวลา และการเสื่อมมูลค่าของหลักประกันของตราสารที่ยืมหรือการเสื่อมมูลค่าการลงทุนใดที่ใช้เงินเป็นหลักประกัน การเสื่อมมูลค่าของหลักประกันอาจส่งผลกระทบต่อสภาพด้านภาษีต่อกองทุน

คำอธิบายเพิ่มเติม

ความเสี่ยงจากความผันผวนของราคาหลักทรัพย์ (market risk)

ความเสี่ยงที่มูลค่าของหลักทรัพย์ที่กองทุนรวมลงทุนจะเปลี่ยนแปลงเพิ่มขึ้นหรือลดลงจากปัจจัยภายนอก เช่น สภาวะเศรษฐกิจการลงทุน ปัจจัยทางการเมืองทั้งในและต่างประเทศ เป็นต้น ซึ่งพิจารณาได้จากค่า standard deviation (SD) ของกองทุนรวม หากกองทุนรวมมีค่า SD สูง แสดงว่ากองทุนรวม มีความผันผวนจากการเปลี่ยนแปลงของราคาหลักทรัพย์สูง

ความเสี่ยงจากการเปลี่ยนแปลงของอัตราแลกเปลี่ยน (currency risk)

การเปลี่ยนแปลงของอัตราแลกเปลี่ยนมีผลกระทบต่อมูลค่าของหน่วยลงทุน เช่น กองทุนรวมลงทุนด้วยสกุลเงินดอลลาร์ในช่วงที่เงินบาทอ่อนแต่ขายทำกำไรในช่วงที่บาทแข็ง กองทุนรวมจะได้เงินบาทกลับมา น้อยลง ในทางกลับกันหากกองทุนรวมลงทุนในช่วงที่บาทแข็งและขายทำกำไรในช่วงที่บาทอ่อนก็อาจได้ผลตอบแทนมากขึ้นกว่าเดิมด้วยเช่นกัน ดังนั้น การป้องกันความเสี่ยงจากอัตราแลกเปลี่ยนจึงเป็นเครื่องมือสำคัญในการบริหารความเสี่ยงจากดังกล่าว

ป้องกันความเสี่ยงตามดุลพินิจของผู้จัดการกองทุนรวม : ผู้ลงทุนอาจมีความเสี่ยงจากอัตราแลกเปลี่ยน เนื่องจากการป้องกันความเสี่ยงขึ้นอยู่กับดุลพินิจของผู้จัดการกองทุนรวมในการพิจารณาว่าจะป้องกันความเสี่ยงหรือไม่

ความเสี่ยงจากการลงทุนกระจุกตัว (High Concentration Risk)

1. ความเสี่ยงจากการลงทุนกระจุกตัวในผู้ออกตราสารรายใดรายหนึ่ง (High Issuer Concentration Risk) เกิดจากกองทุนลงทุนในผู้ออกตราสารรายใดๆ มากกว่า 10% ของ NAV รวมกัน ซึ่งหากเกิดเหตุการณ์ที่ส่งผลกระทบต่อการทำงาน ฐานะการเงิน หรือความมั่นคงของผู้ออกตราสารดังกล่าว กองทุนอาจมีผลการดำเนินงานที่ผันผวนมากกว่ากองทุนที่กระจายการลงทุนในหลายผู้ออกตราสาร
2. ความเสี่ยงจากการลงทุนกระจุกตัวในหมวดอุตสาหกรรมใดอุตสาหกรรมหนึ่ง (Sector Concentration Risk) เกิดจากกองทุนลงทุนในบางหมวดอุตสาหกรรมมากกว่า 20% ของ NAV รวมกัน ซึ่งหากเกิดเหตุการณ์ที่ส่งผลกระทบต่ออุตสาหกรรมนั้น กองทุนดังกล่าวอาจมีผลการดำเนินงานที่ผันผวนมากกว่ากองทุนที่กระจายการลงทุนในหลายหมวดอุตสาหกรรม
3. ความเสี่ยงจากการกระจุกตัวลงทุนในประเทศใดประเทศหนึ่ง (Country Concentration Risk) เกิดจากกองทุนลงทุนในประเทศใดประเทศหนึ่งมากกว่า 20% ของ NAV รวมกัน ซึ่งหากเกิดเหตุการณ์ที่ส่งผลกระทบต่อประเทศดังกล่าว เช่น การเมือง เศรษฐกิจ สังคม เป็นต้น กองทุนดังกล่าวอาจมีผลการดำเนินงานที่ผันผวนมากกว่ากองทุนที่กระจายการลงทุนในหลายประเทศ