

# หนังสือชี้ชวนสรุปข้อมูลสำคัญ



บริษัทหลักทรัพย์จัดการกองทุนรวม บัวหลวง จำกัด  
การเข้าร่วมการต่อต้านทุจริต: ได้รับการรับรอง CAC

## กองทุนเปิดบัวหลวงหุ้นเอเชียเพื่อการออม Bualuang Asia Equity Super Savings Fund (B-ASIASSF)

กองทุนรวมตราสารทุน  
กองทุนรวมเพื่อการออม (SSF)  
กองทุนรวมฟีดเดอร์ (Feeder Fund)  
กองทุนรวมที่นโยบายเปิดให้มีการลงทุนในกองทุนรวมอื่นภายใต้  
บลจ. เดียวกัน (Cross Investing Fund)  
กองทุนรวมที่เน้นลงทุนแบบมีความเสี่ยงต่างประเทศ



คุณกำลังจะลงทุนอะไร?



กองทุนรวมนี้เหมาะกับใคร?



คุณต้องระวังอะไรเป็นพิเศษ?



สัดส่วนของประเภททรัพย์สินที่ลงทุน



ค่าธรรมเนียม



ผลการดำเนินงาน



ข้อมูลอื่นๆ

การลงทุนในกองทุนรวมไม่ใช่การฝากเงิน



## คุณกำลังจะลงทุนอะไร?

### นโยบายการลงทุน

- กองทุนจะเน้นลงทุนในหน่วยลงทุนของกองทุนเปิดบัวหลวงหุ้นเอเชีย (กองทุนหลัก) เพียงกองทุนเดียว โดยเฉลี่ยรอบปีบัญชีไม่น้อยกว่าร้อยละ 80 ของมูลค่าทรัพย์สินสุทธิของกองทุน ส่วนที่เหลืออาจพิจารณาลงทุนในหลักทรัพย์ หรือทรัพย์สินอื่น ตามที่สำนักงาน ก.ล.ต. กำหนดหรือเห็นชอบให้กองทุนลงทุนได้ทั้งในและต่างประเทศ รวมถึง Derivatives เพื่อป้องกันความเสี่ยงจากอัตราแลกเปลี่ยนไม่น้อยกว่าร้อยละ 75 ของมูลค่าเงินลงทุนในต่างประเทศ และ/หรือเพื่อเพิ่มประสิทธิภาพในการบริหารการลงทุน (EPM) และ/หรือ Structured Note รวมถึงอาจลงทุนในหน่วยลงทุนของกองทุนรวมที่อยู่ภายใต้การจัดการของบริษัทจัดการไม่เกิน 100% ของ NAV และกองทุนรวมปลายทางสามารถลงทุนในหน่วยลงทุนของกองทุนรวมที่อยู่ภายใต้การจัดการของบริษัทจัดการต่อไปได้อีกไม่เกิน 1 ทอด

- กองทุนหลักลงทุนในตราสารทุนที่มีนโยบายลงทุนในหน่วยลงทุนของ Invesco Funds - Invesco Asian Equity Fund ชนิดหน่วยลงทุน Class C (AD) USD โดยเฉลี่ยในรอบปีบัญชีไม่น้อยกว่าร้อยละ 80 ของมูลค่าทรัพย์สินสุทธิของกองทุนหลัก ซึ่ง Invesco Funds - Invesco Asian Equity Fund มีนโยบายเน้นลงทุนในหุ้นของบริษัทหรือนิติบุคคลอื่นใดที่มีลักษณะ ดังนี้ (1) จดทะเบียนในประเทศภูมิภาคเอเชีย หรือ (2) จดทะเบียนในประเทศที่อยู่นอกภูมิภาคเอเชียแต่ดำเนินธุรกิจหลักในประเทศภูมิภาคเอเชีย หรือ (3) บริษัทโฮลดิ้งที่มีการลงทุนหลักในบริษัทที่จดทะเบียนในประเทศภูมิภาคเอเชีย ทั้งนี้ การลงทุนในแถบภูมิภาคเอเชียดังกล่าวไม่รวมถึงประเทศญี่ปุ่น ออสเตรเลีย และนิวซีแลนด์

ผู้ลงทุนสามารถดูข้อมูลกองทุนหลักได้ที่

[Click ดูข้อมูลกองทุนหลัก](#)

บริษัทจัดการขอสงวนสิทธิ์เปลี่ยนแปลงประเภทและลักษณะพิเศษของกองทุนเป็นกองทุนรวมหน่วยลงทุน (Fund of Funds) หรือลงทุนโดยตรง หรือสามารถกลับมาเป็นกองทุนรวมฟีดเดอร์ (Feeder Funds) ได้ โดยไม่ทำให้ระดับความเสี่ยงของการลงทุน (Risk Spectrum) เพิ่มขึ้น และผลตอบแทนเปลี่ยนแปลงอย่างมีนัยสำคัญ ทั้งนี้ ให้เป็นไปตามดุลยพินิจของผู้จัดการกองทุน โดยขึ้นกับสถานการณ์ตลาด ณ ขณะนั้น และต้องเป็นไปเพื่อประโยชน์สูงสุดของผู้ถือหน่วยลงทุน

### กลยุทธ์การลงทุน

กองทุนมีกลยุทธ์การลงทุนมุ่งหวังผลตอบแทนให้ใกล้เคียงกองทุนหลักมากที่สุด

กลยุทธ์การบริหารของกองทุนหลัก

- มุ่งหวังผลตอบแทนให้ใกล้เคียงกองทุนหลักมากที่สุด
- กลยุทธ์การบริหารของกองทุนหลัก คือ มุ่งหวังให้ผลประกอบการสูงกว่าดัชนีชี้วัด (Active Management)



## กองทุนรวมนี้เหมาะกับใคร?

- ผู้ลงทุนที่สามารถรับความผันผวนและความเสี่ยงที่เกี่ยวข้องกับการลงทุนในหลักทรัพย์หรือทรัพย์สินในต่างประเทศ
- ผู้ลงทุนที่สามารถลงทุนในระยะกลางถึงระยะยาวในหลักทรัพย์ต่างประเทศ โดยคาดหวังผลตอบแทนในระยะยาวที่ดีกว่าการลงทุนในตราสารหนี้ทั่วไป
- ผู้ลงทุนที่ต้องการลงทุนแบบผูกพันระยะยาวเพื่อการออม โดยคาดหวังผลตอบแทนในระยะยาวที่ดีกว่าการลงทุนในตราสารหนี้ทั่วไป และเนื่องจากเป็นกองทุนรวมเพื่อการออม ผู้ลงทุนต้องถือครองหน่วยลงทุนเป็นระยะเวลาไม่น้อยกว่า 10 ปี เพื่อสิทธิประโยชน์ทางภาษี

## กองทุนรวมนี้ไม่เหมาะกับใคร

- ผู้ลงทุนที่มีความจำเป็นต้องใช้เงินลงทุนในส่วนนี้ภายในระยะเวลา 10 ปี
- ผู้ลงทุนที่เน้นการได้รับผลตอบแทนในจำนวนเงินที่แน่นอน หรือรักษาเงินต้นให้อยู่ครบ



## ทำอย่างไรหากยังไม่เข้าใจนโยบาย และความเสี่ยงของกองทุนนี้

- อ่านหนังสือชี้ชวนฉบับเต็ม หรือสอบถามผู้สนับสนุนการขายหรือรับซื้อคืนและบริษัทจัดการ
- อย่าลงทุนหากไม่เข้าใจลักษณะและความเสี่ยงของกองทุนรวมนี้ดีพอ



## คุณต้องระวังอะไรเป็นพิเศษ?

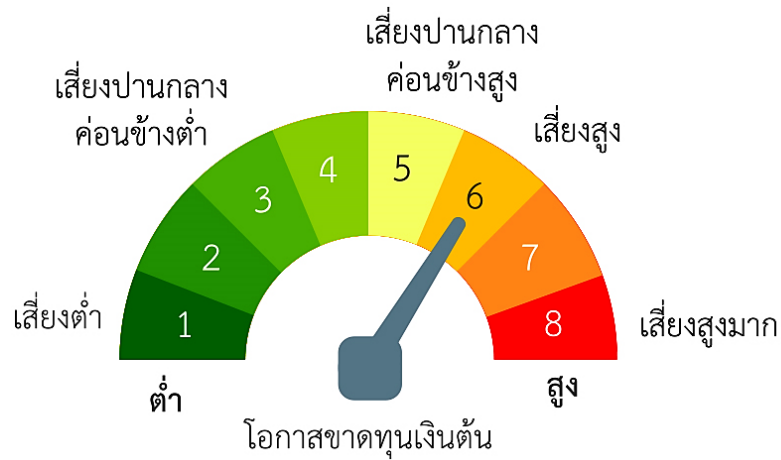
### คำเตือนที่สำคัญ

- ผู้ลงทุนไม่สามารถนำหน่วยลงทุนของกองทุนรวมเพื่อการออมไปจำหน่าย โอน จำนำ หรือนำไปเป็นหลักประกัน
- ผู้ลงทุนจะไม่ได้รับสิทธิประโยชน์ทางภาษีหากไม่ปฏิบัติตามเงื่อนไขการลงทุน และจะต้องคืนสิทธิประโยชน์ทางภาษีที่เคยได้รับภายในกำหนดเวลา มิฉะนั้นจะต้องชำระเงินเพิ่มและเบี้ยปรับตามประมวลรัษฎากร
- ผู้ลงทุนควรศึกษาเงื่อนไขการลงทุนในกองทุนรวมเพื่อการออม รวมทั้งสอบถามรายละเอียดเพิ่มเติมและขอรับคู่มือการลงทุนได้ที่บริษัทจัดการหรือผู้สนับสนุนการขายหรือรับซื้อคืน
- เนื่องจากกองทุนหลักลงทุนในต่างประเทศ จึงมีความเสี่ยงที่ทางการของต่างประเทศอาจออกมาตรการในภาวะที่เกิดวิกฤตการณ์ที่ไม่ปกติทำให้กองทุนไม่สามารถนำเงินกลับเข้ามาในประเทศไทย ซึ่งอาจส่งผลให้ผู้ลงทุนไม่ได้รับคืนเงินตามระยะเวลาที่กำหนด
- กองทุนหลักจะลงทุนในสัญญาซื้อขายล่วงหน้า เพื่อป้องกันความเสี่ยงจากอัตราแลกเปลี่ยนไม่น้อยกว่า 75% ของมูลค่าเงินลงทุนในต่างประเทศ อย่างไรก็ตาม กองทุนอาจป้องกันความเสี่ยงจากอัตราแลกเปลี่ยนในสัดส่วนอื่นตามดุลยพินิจของผู้จัดการกองทุนได้ หากเกิดกรณีที่สภาวะการณ์ไม่ปกติ เช่น ค่าเงินบาทต่อดอลลาร์สหรัฐอ่อนค่าลงหรือแข็งค่าขึ้นอย่างต่อเนื่องจนอาจส่งผลกระทบต่อกองทุน ผู้จัดการกองทุนจะพิจารณาปรับสัดส่วนการป้องกันความเสี่ยงตามความเหมาะสมเพื่อประโยชน์ของกองทุน เป็นต้น
- กองทุนอาจลงทุนใน Derivatives หรือ Structured Note ได้ กองทุนจึงมีความเสี่ยงมากกว่ากองทุนรวมที่ลงทุนในหลักทรัพย์อ้างอิงโดยตรง เนื่องจากใช้เงินลงทุนในจำนวนที่น้อยกว่า จึงมีกำไร/ขาดทุนสูงกว่าการลงทุนในหลักทรัพย์อ้างอิงโดยตรง
- ผู้ลงทุนควรลงทุนในกองทุนรวมเมื่อมีความเข้าใจในความเสี่ยงของ Derivatives และผู้ลงทุนควรพิจารณาความเหมาะสมของการลงทุน โดยคำนึงถึงประสบการณ์การลงทุน วัตถุประสงค์การลงทุน และฐานะการเงินของผู้ลงทุนเอง
- กองทุนอาจลงทุนในตราสารที่ไม่ได้รับการจัดอันดับความน่าเชื่อถือ และ/หรือมีอันดับความน่าเชื่อถืออยู่ในระดับที่ต่ำกว่าอันดับความน่าเชื่อถือที่สามารถลงทุนได้ รวมถึงตราสารทุนที่ไม่ได้จดทะเบียนในตลาดหลักทรัพย์ ผู้ลงทุนอาจมีความเสี่ยงจากการผิดนัดชำระหนี้ของผู้ออกตราสาร ซึ่งส่งผลให้ผู้ลงทุนขาดทุนจากการลงทุนบางส่วนหรือทั้งจำนวนได้
- กองทุนอาจลงทุนในหน่วยลงทุนของกองทุนรวมภายใต้การจัดการเดียวกัน ซึ่งอาจจะก่อให้เกิดความขัดแย้งทางผลประโยชน์อันอาจเกิดจากนโยบายลงทุนในหน่วยลงทุนของกองทุนรวมภายใต้การจัดการเดียวกัน
- ในกรณีที่มิมีแนวโน้มว่าจะมีการขายคืนหน่วยลงทุนเกินกว่า 2 ใน 3 ของจำนวนหน่วยลงทุนที่จำหน่ายได้แล้วทั้งหมด บริษัทจัดการอาจใช้ดุลยพินิจในการเลิกกองทุนรวม และอาจยกเลิกคำสั่งซื้อขายหน่วยลงทุนที่ได้รับไว้แล้วหรือหยุดรับคำสั่งดังกล่าวได้
- ในสถานการณ์ไม่ปกติ ผู้ถือหน่วยลงทุนอาจไม่สามารถขายคืนหน่วยลงทุน หรืออาจได้รับชำระค่าขายคืนหน่วยลงทุนล่าช้ากว่าระยะเวลาที่กำหนดไว้ในหนังสือชี้ชวน
- ผลการดำเนินงานของกองทุนรวมไม่ได้ขึ้นอยู่กับสถานะทางการเงินหรือผลการดำเนินงานของบริษัทจัดการกองทุนรวม หรือผู้สนับสนุนการขายหรือรับซื้อคืนหน่วยลงทุน
- กองทุนรวมอาจมีการกระจุกตัวของกองถือหน่วยลงทุนของบุคคลใดเกิน 1 ใน 3 ของจำนวนหน่วยลงทุนทั้งหมด ดังนั้น หากผู้ถือหน่วยลงทุนดังกล่าวได้ถอนหน่วยลงทุนอาจมีความเสี่ยงให้กองทุนต้องเลิกกองทุนรวมได้ ผู้ลงทุนสามารถตรวจสอบข้อมูลการถือหน่วยลงทุนเกิน 1 ใน 3 ได้ที่ [www.bblam.co.th](http://www.bblam.co.th)

## คำเตือนที่สำคัญ (ต่อ)

- ในกรณีที่บริษัทจัดการมีพันธสัญญาหรือข้อตกลงกับรัฐต่างประเทศ หรือหน่วยงานของรัฐต่างประเทศ หรือมีความจำเป็นจะต้องปฏิบัติตามกฎหมายของรัฐต่างประเทศ ไม่ว่าจะที่เกิดขึ้นแล้วในขณะนี้หรือจะเกิดขึ้นในอนาคต เช่น ดำเนินการตาม Foreign Account Tax Compliance Act (FATCA) ของประเทศสหรัฐอเมริกา เป็นต้น ผู้ถือหุ้นหน่วยลงทุนได้รับทราบและตกลงยินยอมให้สิทธิแก่บริษัทจัดการที่จะปฏิบัติการและดำเนินการต่างๆ เพื่อให้เป็นไปตามพันธสัญญาหรือข้อตกลง หรือกฎหมายของรัฐต่างประเทศนั้น ซึ่งรวมถึงการเปิดเผยข้อมูลต่างๆ ของผู้ถือหุ้นหน่วยลงทุน การหักภาษี ณ ที่จ่ายจากเงินได้ของผู้ถือหุ้นลงทุน ตลอดจนมีสิทธิดำเนินการอื่นใดเท่าที่จำเป็นสำหรับการปฏิบัติตามพันธสัญญา หรือข้อตกลง หรือกฎหมายของรัฐต่างประเทศ

# แผนภาพแสดงตำแหน่งความเสี่ยงของกองทุนรวม



หมายเหตุ กองทุนมี net exposure ในตราสารทุนต่างประเทศเป็นหลัก โดยเฉลี่ยรอบปีบัญชีไม่น้อยกว่า 80% ของ NAV

## ปัจจัยความเสี่ยงที่สำคัญ

### ความเสี่ยงจากความผันผวนของมูลค่าหน่วยลงทุน (Market Risk)

ความผันผวนของ  
ผลการดำเนินงาน (SD)

≤5%	5-10%	10-15%	15-25%	>25%
ต่ำ				สูง

### ความเสี่ยงจากการลงทุนกระจุกตัว (High Concentration Risk)

การลงทุนกระจุกตัว  
ในผู้ออกตราสารรวม

≤10%	10-20%	20-50%	50-80%	>80%
ต่ำ				สูง

การลงทุนกระจุกตัว  
ในหมวดอุตสาหกรรมรวม

≤20%	20-50%	50-80%	>80%
ต่ำ			สูง

หมายเหตุ: กองทุนรวมมีการลงทุนกระจุกตัวในหมวดอุตสาหกรรม Financials

การลงทุนกระจุกตัว  
รายประเทศรวม

≤20%	20-50%	50-80%	>80%
ต่ำ			สูง

หมายเหตุ: กองทุนรวมมีการลงทุนกระจุกตัวในประเทศจีน

### ความเสี่ยงจากการเปลี่ยนแปลงของอัตราแลกเปลี่ยน (Currency Risk)

การป้องกันความเสี่ยง fx

ทั้งหมด/ เกือบทั้งหมด	บางส่วน	ดูลยพินิจ	ไม่ป้องกัน
ต่ำ			สูง

หมายเหตุ: กองทุนมีการป้องกันความเสี่ยงจากการเปลี่ยนแปลงของอัตราแลกเปลี่ยนในสัดส่วนไม่น้อยกว่า 75% ของเงินลงทุนในต่างประเทศ

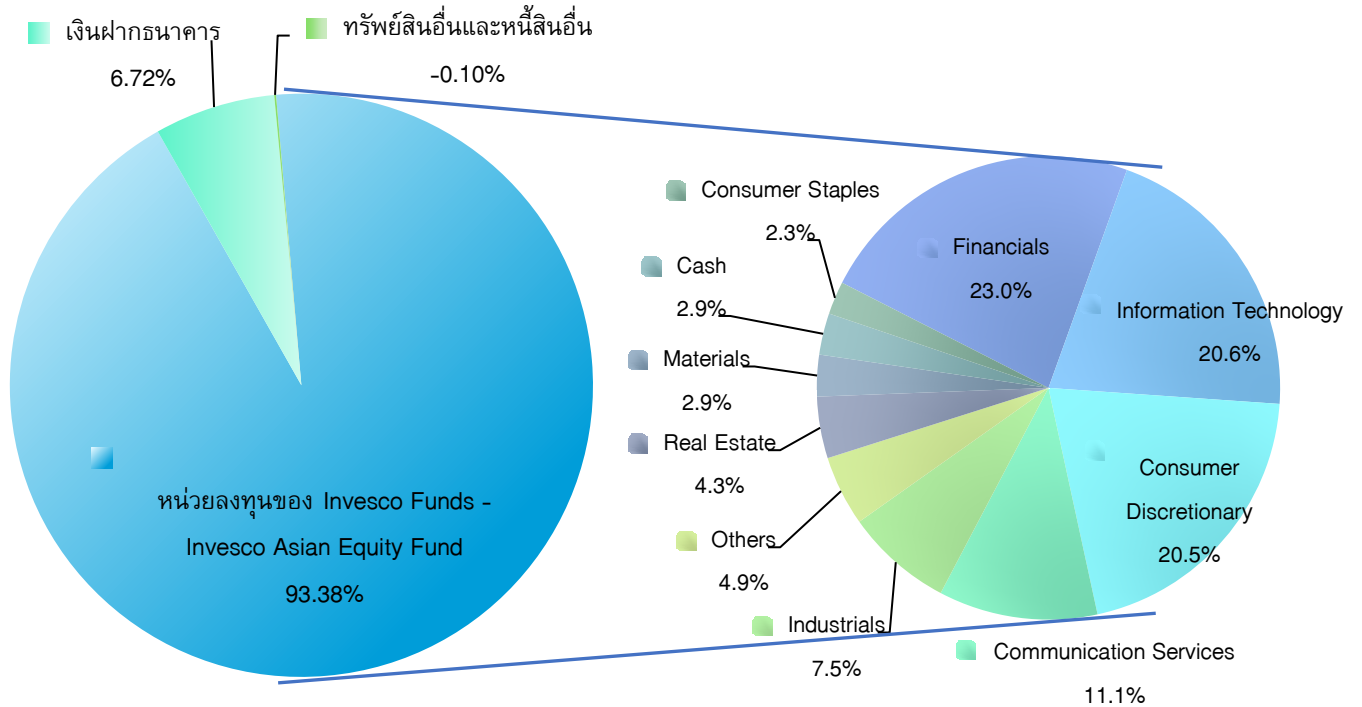
Click ดูคำอธิบายปัจจัยความเสี่ยง



## สัดส่วนของประเภททรัพย์สินที่ลงทุน

### • สัดส่วนการลงทุนของกองทุนหลัก

% ของ NAV



### • ชื่อทรัพย์สินที่กองทุนหลักลงทุนสูงสุด 5 อันดับแรก

ชื่อทรัพย์สิน	% ของ NAV
1) หน่วยลงทุนของ Invesco Funds - Invesco Asian Equity Fund	93.38
2) -	-
3) -	-
4) -	-
5) -	-

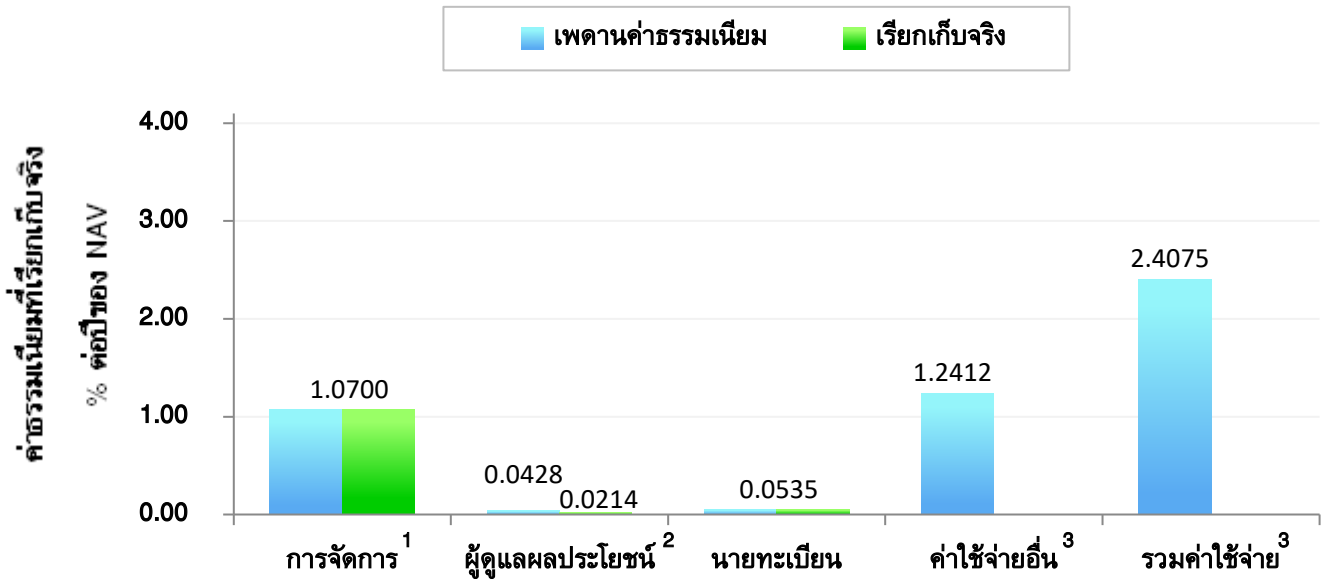
หมายเหตุ : ข้อมูลกองทุนหลัก ณ วันที่ 31 ธันวาคม 2564 ทั้งนี้ คุณสามารถดูข้อมูลที่เป็นปัจจุบันได้ที่ [www.bblam.co.th](http://www.bblam.co.th)



## ค่าธรรมเนียม

\* ค่าธรรมเนียมมีผลกระทบต่อผลตอบแทนที่คุณจะได้รับ  
ดังนั้น คุณควรพิจารณาการเรียกเก็บค่าธรรมเนียมดังกล่าวก่อนการลงทุน \*

### ค่าธรรมเนียมที่เรียกเก็บจากกองทุนรวม (% ต่อปีของ NAV)



<sup>1</sup> กรณีที่กองทุน (กองทุนต้นทาง) ลงทุนในหน่วยลงทุนของกองทุนรวมภายใต้การจัดการเดียวกัน (กองทุนปลายทาง) บริษัทจัดการจะไม่เรียกเก็บค่าธรรมเนียมการจัดการซ้ำซ้อนกับกองทุนปลายทาง เช่น หากกองทุนต้นทางมีมูลค่าทรัพย์สินสุทธิ 1,000 ล้านบาท และจัดสรรการลงทุนไปยังกองทุนปลายทางจำนวน 100 ล้านบาท บริษัทจัดการจะเรียกเก็บค่าธรรมเนียมการจัดการจาก (1) เงินลงทุน 900 ล้านบาท ในอัตราที่กองทุนต้นทางกำหนด และ (2) เงินลงทุน 100 ล้านบาท ในอัตราที่กองทุนปลายทางกำหนด เป็นต้น และรวมถึงกรณีที่กองทุนปลายทางอาจลงทุนในหน่วยลงทุนของกองทุนรวมใดๆ ของบริษัทจัดการอีกทอดหนึ่ง บริษัทจัดการจะไม่เรียกเก็บค่าธรรมเนียมดังกล่าวซ้ำซ้อนด้วยเช่นกัน ทั้งนี้ กองทุนปลายทางอาจเรียกเก็บค่าธรรมเนียมการจัดการสูงกว่ากองทุนต้นทาง

<sup>2</sup> ค่าธรรมเนียมผู้ดูแลผลประโยชน์รวมค่าธรรมเนียมรับฝากหลักทรัพย์ในต่างประเทศ

<sup>3</sup> ไม่รวมค่าโฆษณาช่วงเสนอขายหน่วยลงทุนครั้งแรก (ค่าใช้จ่ายโฆษณาและประชาสัมพันธ์ช่วงเสนอขายหน่วยลงทุนครั้งแรกไม่เกิน 1.07% ของมูลค่าทรัพย์สินสุทธิ ณ วันที่จดทะเบียน)

## ค่าธรรมเนียมที่เรียกเก็บจากผู้ถือหน่วยลงทุน (% ของมูลค่าซื้อขาย)

รายการ	สูงสุดไม่เกิน	เก็บจริง
ค่าธรรมเนียมการขาย <sup>1</sup>	1.00	ไม่เรียกเก็บ <sup>2</sup>
ค่าธรรมเนียมการรับซื้อคืน <sup>1</sup> <ul style="list-style-type: none"> <li>ถือครองน้อยกว่าหรือเท่ากับ 1 ปี</li> <li>ถือครองมากกว่า 1 ปี</li> </ul>	1.00 (ขั้นต่ำ 50 บาท) 50 บาทต่อรายการ	1.00 (ขั้นต่ำ 50 บาท) 50 บาทต่อรายการ
ค่าธรรมเนียมการสับเปลี่ยน <ul style="list-style-type: none"> <li>ภายในบริษัทจัดการ</li> <li>กับบริษัทจัดการอื่น <ul style="list-style-type: none"> <li>กรณีเป็นกองทุนต้นทาง</li> <li>กรณีเป็นกองทุนปลายทาง</li> </ul> </li> </ul>	ไม่มี  200 บาทต่อรายการ เท่ากับค่าธรรมเนียมการขาย	ไม่มี  ยังไม่เปิดให้บริการ <sup>3</sup> ยังไม่เปิดให้บริการ <sup>3</sup>
ค่าธรรมเนียมการออกเอกสารแสดงสิทธิในหน่วยลงทุน	ไม่มี	ไม่มี
ค่าธรรมเนียมอื่นๆ	ตามที่จ่ายจริง	ตามที่จ่ายจริง

<sup>1</sup> กรณีที่กองทุน (กองทุนต้นทาง) ลงทุนของกองทุนรวมภายใต้การจัดการเดียวกัน (กองทุนปลายทาง) บริษัทจัดการจะไม่เรียกเก็บค่าธรรมเนียมเข้าช้อนกับกองทุนปลายทาง เช่น หากกองทุนต้นทางมีมูลค่าทรัพย์สินสุทธิ 1,000 ล้านบาท และจัดสรรการลงทุนไปยังกองทุนปลายทางจำนวน 100 ล้านบาท บริษัทจัดการจะเรียกเก็บค่าธรรมเนียมการขายจากเงินลงทุน 1,000 ล้านบาท ในอัตราที่กองทุนต้นทางกำหนดเท่านั้น โดยกองทุนปลายทางจะไม่มีค่าธรรมเนียมการขายจากกองทุนต้นทางเพิ่มเติมอีก เป็นต้น และรวมถึงกรณีที่กองทุนปลายทางอาจลงทุนในหน่วยลงทุนของกองทุนรวมใดๆ ของบริษัทจัดการอีกทอดหนึ่ง บริษัทจัดการจะไม่เรียกเก็บค่าธรรมเนียมดังกล่าวเข้าช้อนด้วยเช่นกัน

<sup>2</sup> บริษัทจัดการขอสงวนสิทธิเรียกเก็บไม่เกิน 1.00% โดยจะแจ้งให้ทราบล่วงหน้า

<sup>3</sup> ก่อนเปิดให้บริการ บริษัทจัดการจะแจ้งให้ผู้ถือหน่วยลงทุนทราบผ่านทาง [www.bblam.co.th](http://www.bblam.co.th)

การสับเปลี่ยนหน่วยลงทุน กรณีสับเปลี่ยนหน่วยลงทุนจากกองทุนต้นทาง และมีการขายคืนหน่วยลงทุนกองทุนปลายทาง ผู้ถือหน่วยลงทุนจะเสียค่าธรรมเนียมการรับซื้อคืนหน่วยลงทุนตามระยะเวลาการถือครองหน่วยลงทุนของกองทุนปลายทางนั้น

**หมายเหตุ** ค่าธรรมเนียมดังกล่าวรวมภาษีมูลค่าเพิ่ม ภาษีธุรกิจเฉพาะหรือภาษีอื่นใดแล้ว ทั้งนี้ ในปัจจุบันภาษีมูลค่าเพิ่มเท่ากับ 7% หากมีการเปลี่ยนแปลง บริษัทจัดการขอสงวนสิทธิที่จะปรับปรุงอัตราค่าธรรมเนียมข้างต้นให้สอดคล้องกับการเปลี่ยนแปลงดังกล่าว โดยถือว่าได้รับมติจากผู้ถือหน่วยลงทุนแล้ว





## ผลการดำเนินงานในอดีต

\* ผลการดำเนินงานในอดีต มิได้เป็นสิ่งยืนยันถึงผลการดำเนินงานในอนาคต \*

### 1. ดัชนีชี้วัดของกองทุน (Benchmark) คือ

ดัชนี MSCI AC Asia (ex Japan) net TR USD ในสกุลเงินดอลลาร์สหรัฐ ปรับด้วยต้นทุนการป้องกันความเสี่ยงอัตราแลกเปลี่ยน เพื่อเทียบกับค่าสกุลเงินบาท ณ วันที่คำนวณผลตอบแทน ตามสัดส่วนการทำสัญญาป้องกันความเสี่ยงด้านอัตราแลกเปลี่ยนประมาณร้อยละ 75 ของมูลค่าเงินลงทุนในต่างประเทศ และ MSCI AC Asia (ex Japan) net TR USD ในสกุลเงินดอลลาร์สหรัฐ ปรับด้วยอัตราแลกเปลี่ยนเพื่อเทียบกับค่าสกุลเงินบาท ณ วันที่คำนวณผลตอบแทนตามสัดส่วนที่ไม่ได้ทำสัญญาป้องกันความเสี่ยงด้านอัตราแลกเปลี่ยนประมาณร้อยละ 25 ของมูลค่าเงินลงทุนในต่างประเทศ (ซึ่งเป็นเกณฑ์วัดผลการดำเนินงานของกองทุนหลัก)

### 2. ประเภทกองทุนรวมเพื่อใช้เปรียบเทียบผลการดำเนินงาน ณ จุดขาย คือ

Asia Pacific Ex Japan



## ข้อมูลอื่น

นโยบายการจ่ายปันผล	ไม่จ่าย
ผู้ดูแลผลประโยชน์	ธนาคารกสิกรไทย จำกัด (มหาชน)
วันที่จดทะเบียน	วันที่ 29 เมษายน 2565 (อาจเปลี่ยนแปลงได้)
อายุโครงการ	ไม่กำหนด
จำนวนเงินทุนของโครงการ	5,000 ล้านบาท
การซื้อขายหุ้นหน่วยลงทุน	<p><b>วันทำการซื้อ</b></p> <p><b>ช่วง IPO</b> : วันที่ 21 – 27 เมษายน 2565</p> <ul style="list-style-type: none"><li>• บริษัทจัดการ/ : เวลา 8.30 - 15.30 น. ผู้สนับสนุนการขายหรือรับซื้อคืน</li><li>• Bangkok Bank Mobile Banking : เวลา 8.30 - 16.00 น.</li><li>• BF Fund Trading : สามารถทำรายการได้ 24 ชั่วโมง (cut off time 15.00 น.)</li></ul> <p><b>หลัง IPO</b> : ทุกวันทำการซื้อขายของกองทุน<sup>1</sup> (ทำรายการได้ตั้งแต่วันที่ทำการซื้อขายถัดจากวันที่จดทะเบียนหลักทรัพย์สินเป็นกองทุนรวม)</p> <ul style="list-style-type: none"><li>• บริษัทจัดการ/ : เวลา 8.30 - 15.30 น. ผู้สนับสนุนการขายหรือรับซื้อคืน/ หักบัญชีเงินฝากแบบถัวเฉลี่ย<sup>2</sup></li><li>• Bualuang iBanking/ : ทุกวันตลอด 24 ชั่วโมง<sup>3</sup> Bangkok Bank Mobile Banking/ BF Fund Trading<sup>4</sup></li></ul> <p>มูลค่าขั้นต่ำของการซื้อครั้งแรก : 500 บาท</p> <p>มูลค่าขั้นต่ำของการซื้อครั้งถัดไป : 500 บาท</p> <p><u>หมายเหตุ:</u> ในการเปลี่ยนแปลงมูลค่าขั้นต่ำของการสั่งซื้อครั้งถัดไป บริษัทจัดการจะคำนึงถึงประโยชน์ของผู้ถือหน่วยลงทุนเป็นสำคัญ โดยบริษัทจัดการจะประกาศการเปลี่ยนแปลงและแจ้งให้ผู้ถือหน่วยลงทุนทราบล่วงหน้าอย่างชัดเจนถึงวันที่มีการเปลี่ยนแปลงมูลค่าขั้นต่ำของการสั่งซื้อครั้งถัดไป คำอธิบายเกี่ยวกับการเปลี่ยนแปลง และเหตุผลในการเปลี่ยนแปลงข้อมูลดังกล่าว ผ่านเว็บไซต์ของบริษัทจัดการ ภายในระยะเวลาที่ผู้ถือหน่วยลงทุนสามารถใช้ประโยชน์จากข้อมูลในการตัดสินใจลงทุนได้</p>

### **วันทำการขายคืน**

: ทุกวันทำการซื้อขายของกองทุน<sup>1</sup>

(ทำรายการได้ตั้งแต่วันทำการซื้อขายถัดจากวันที่จดทะเบียนกองทรัสต์สินเป็นกองทุนรวม)

• บริษัทจัดการ/ : เวลา 8.30 - 15.30 น.

ผู้สนับสนุนการขายหรือรับซื้อคืน

• Bualuang iBanking/ : ทุกวันตลอด 24 ชั่วโมง<sup>3</sup>

Bangkok Bank Mobile Banking/

BF Fund Trading<sup>4</sup>

มูลค่าขั้นต่ำของการขายคืน : ไม่กำหนด

ยอดคงเหลือขั้นต่ำ : ไม่กำหนด

ระยะเวลาการรับเงินค่าขายคืน : ภายใน 5 วันทำการนับตั้งแต่วันทำการ  
ถัดจากวันทำการขายคืนหน่วยลงทุน  
(ปัจจุบัน ภายใน 5 วันทำการ)

วันที่คำนวณ NAV : วันที่ T+1 (T = วันทำการซื้อขาย)

Click ดูวันทำการซื้อขายของกองทุน

<sup>1</sup> วันทำการซื้อขายของกองทุนที่ระบุในส่วนท้ายของหนังสือชี้ชวนส่วนสรุปข้อมูลสำคัญ

<sup>2</sup> ปัจจุบันสามารถทำรายการผ่าน บมจ.ธนาคารกรุงเทพ/ Bangkok Bank Mobile Banking  
บมจ.กรุงเทพประกันชีวิต และ BF Fund Trading

<sup>3</sup> การส่งคำสั่งซื้อหรือคำสั่งขายคืน (ยกเว้น BF Fund Trading) หลังเวลา 16.00 น. ในวันทำการซื้อขาย หรือในวันหยุดทำการซื้อขาย จะได้ราคาขายหรือราคารับซื้อคืนหน่วยลงทุนที่คำนวณได้ ณ สิ้นวันทำการซื้อขายถัดไป

<sup>4</sup> การส่งคำสั่งซื้อหลังเวลา 15.00 น. ในวันทำการซื้อขาย หรือในวันหยุดทำการซื้อขาย จะได้ราคาขายหน่วยลงทุนที่คำนวณได้ ณ สิ้นวันทำการซื้อขายถัดไป และการส่งคำสั่งขายคืนหลังเวลา 15.30 น. ในวันทำการซื้อขาย หรือในวันหยุดทำการซื้อขาย จะได้ราคารับซื้อคืนหน่วยลงทุนที่คำนวณได้ ณ สิ้นวันทำการซื้อขายถัดไป

คุณสามารถตรวจสอบมูลค่าทรัพย์สินรายวันได้ที่ช่องทางใดช่องทางหนึ่งหรือทุกช่องทาง ดังนี้

เว็บไซต์บริษัทจัดการ [www.bblam.co.th](http://www.bblam.co.th) และหรือผู้สนับสนุนการขายหรือรับซื้อคืน

Mobile Application เช่น BF Mobile Application

ประกาศปิดที่บริษัทจัดการ หรือผู้สนับสนุนการขายหรือรับซื้อคืน

หนังสือพิมพ์รายวัน

ตรวจสอบข้อมูลใน NAV Center ที่ [www.thaimutualfund.com](http://www.thaimutualfund.com)

หรือสอบถามได้ที่ บลจ.บัวหลวง โทร. 0-2674-6488 กด 8

รายชื่อผู้จัดการกองทุน	ชื่อผู้จัดการกองทุน	วันที่เริ่มบริหารกองทุน
	นาย พีรพงศ์ จิระเสวีจินดา	วันที่จดทะเบียนกองทุน
	น.ส. สุดารัตน์ ทิพย์เทอดธนา	วันที่จดทะเบียนกองทุน
	นาง อติกานต์ พานิชเกษม	วันที่จดทะเบียนกองทุน
	น.ส. ชนิกานต์ ลีลาธรรมรัตน์	วันที่จดทะเบียนกองทุน
	น.ส. ปริญนุช คล่องคำนวณการ	วันที่จดทะเบียนกองทุน
	น.ส. รุ่งนภา เสถียรนุกูล	วันที่จดทะเบียนกองทุน
	นาย เจฟ สุธีโสภณ	วันที่จดทะเบียนกองทุน
	น.ส. อรุณี ศิลปการประดิษฐ์	วันที่จดทะเบียนกองทุน
	น.ส. ศิรารัตน์ อรุณจิตต์	วันที่จดทะเบียนกองทุน
	นาย ปัญญาวัฒน์ ประคุณหังสิต	วันที่จดทะเบียนกองทุน
	น.ส. วณาลี ตรีสัมพันธ์	วันที่จดทะเบียนกองทุน
	นาย ชัชวาล ลิ้มะธัมมันท์	วันที่จดทะเบียนกองทุน
<b>ผู้สนับสนุนการขายหรือรับซื้อคืน</b>	<input checked="" type="checkbox"/> บมจ.ธนาคารกรุงเทพ โทร. 1333 <input checked="" type="checkbox"/> บมจ.หลักทรัพย์ บัวหลวง โทร. 0-2231-3777 or 0-2618-1000 <input checked="" type="checkbox"/> บมจ.กรุงเทพประกันชีวิต โทร. 0-2777-8999 <input checked="" type="checkbox"/> บมจ.หลักทรัพย์ โนมูระ พัฒนสิน โทร. 0-2638-5500 <input checked="" type="checkbox"/> บจ.หลักทรัพย์ เอเชีย พลัส โทร. 0-2680-1234 <input checked="" type="checkbox"/> บมจ.หลักทรัพย์ ฟิลลิป (ประเทศไทย) โทร. 0-2635-1700 <input checked="" type="checkbox"/> บมจ.หลักทรัพย์ เกียรตินาคินภัทร โทร. 0-2305-9449 <input checked="" type="checkbox"/> บจ.หลักทรัพย์ ดีบีเอส วิคเคอร์ส (ประเทศไทย) โทร. 0-2657-7000 <input checked="" type="checkbox"/> บมจ.หลักทรัพย์ กรุงศรี โทร. 0-2659-7000 <input checked="" type="checkbox"/> บจ.หลักทรัพย์นายหน้าซื้อขายหน่วยลงทุน ฟินโนมีนา โทร. 0-2026-5100 กด 1 <input checked="" type="checkbox"/> บมจ.หลักทรัพย์ เคจีไอ (ประเทศไทย) โทร. 0-2658-8889	
<b>ติดต่อสอบถาม/ รับหนังสือชี้ชวน/ ร้องเรียน</b>	บริษัทหลักทรัพย์จัดการกองทุนรวม บัวหลวง จำกัด เลขที่ 175 อาคารสารคดีที่ดาวเวอร์ ชั้น 7 ชั้น 21 และ ชั้น 26 ถนนสาทรใต้ แขวงทุ่งมหาเมฆ เขตสาทร กรุงเทพมหานคร 10120 โทรศัพท์: 0-2674-6488 Website: <a href="http://www.bblam.co.th">www.bblam.co.th</a> Email: <a href="mailto:crm@bblam.co.th">crm@bblam.co.th</a>	

<b>ธุรกรรมที่อาจก่อให้เกิดความขัดแย้งทางผลประโยชน์</b>	<p>เนื่องจากกองทุนอาจลงทุนในหน่วยลงทุนของกองทุนรวมภายใต้การจัดการเดียวกัน ดังนั้น บริษัทจัดการจะจัดให้มีระบบงานที่ป้องกันธุรกรรมที่อาจก่อให้เกิดความขัดแย้งทางผลประโยชน์อันอาจเกิดจากนโยบายการลงทุนที่เปิดให้มีการลงทุนในหน่วยลงทุนของกองทุนรวมภายใต้การจัดการเดียวกัน เพื่อให้เกิดประโยชน์สูงสุดแก่ผู้ถือหน่วยลงทุนของทั้งกองทุนต้นทางและกองทุนปลายทาง คุณสามารถตรวจสอบธุรกรรมที่อาจก่อให้เกิดความขัดแย้งทางผลประโยชน์ ได้ที่ <a href="http://www.bbblam.co.th">www.bbblam.co.th</a></p>
--	---

- การลงทุนในหน่วยลงทุนไม่ใช่การฝากเงิน รวมทั้งไม่ได้อยู่ภายใต้ความคุ้มครองของสถาบันคุ้มครองเงินฝาก จึงมีความเสี่ยงจากการลงทุนซึ่งผู้ลงทุนอาจไม่ได้รับเงินลงทุนคืนเต็มจำนวน
- ได้รับอนุมัติจัดตั้ง และอยู่ภายใต้การกำกับดูแลของสำนักงาน ก.ล.ต
- การพิจารณาหนังสือชี้ชวนในการเสนอขายหน่วยลงทุนของกองทุนรวมนี้มีได้เป็นการแสดงว่าสำนักงาน ก.ล.ต. ได้รับรองถึงความถูกต้องของข้อมูลในหนังสือชี้ชวนของกองทุนรวม หรือได้ประกันราคาหรือผลตอบแทนของหน่วยลงทุนที่เสนอขายนั้น ทั้งนี้ บริษัทจัดการกองทุนรวมได้สอบทานข้อมูลในหนังสือชี้ชวนส่วนสรุปข้อมูลสำคัญ ณ วันที่ 5 เมษายน 2565 แล้วด้วยความระมัดระวังในฐานะผู้รับผิดชอบในการดำเนินการของกองทุนรวมและขอรับรองว่าข้อมูลดังกล่าวถูกต้อง ไม่เป็นเท็จ และไม่ทำให้ผู้อื่นสำคัญผิด

## คำอธิบายเพิ่มเติม

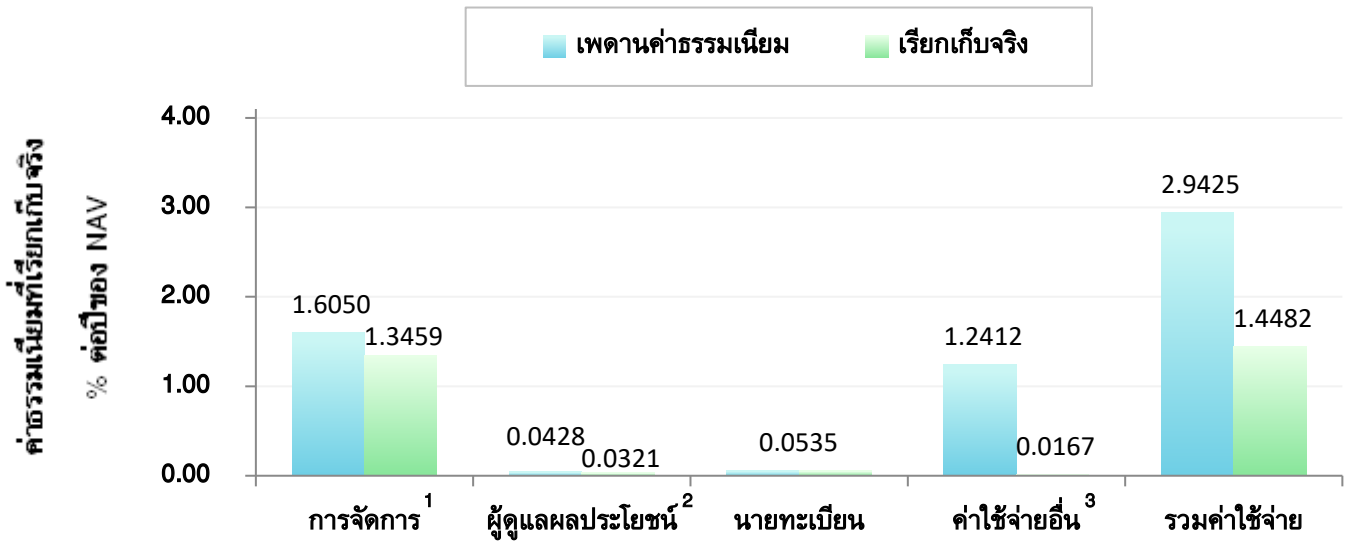
### ปัจจัยความเสี่ยง

- **ความเสี่ยงจากความผันผวนของมูลค่าหน่วยลงทุน (Market Risk)** หมายถึง ความเสี่ยงที่มูลค่าของหลักทรัพย์ที่กองทุนรวมลงทุนจะเปลี่ยนแปลงเพิ่มขึ้นหรือลดลงจากปัจจัยภายนอก เช่น สภาวะเศรษฐกิจการลงทุน ปัจจัยทางการเมืองทั้งในและต่างประเทศ เป็นต้น ซึ่งพิจารณาได้จากค่า standard deviation (SD) ของกองทุนรวม หากกองทุนรวมมีค่า SD สูง แสดงว่ากองทุนรวมมีความผันผวนจากการเปลี่ยนแปลงของราคาหลักทรัพย์สูง
- **ความเสี่ยงจากการลงทุนกระจุกตัว (High Concentration Risk)**
  - **ความเสี่ยงจากการลงทุนกระจุกตัวในผู้ออกตราสารรายใดรายหนึ่ง (High Issuer Concentration Risk)** เกิดจากกองทุนลงทุนในผู้ออกตราสารรายใด ๆ มากกว่า 10% ของ NAV รวมกัน ซึ่งหากเกิดเหตุการณ์ที่ส่งผลกระทบต่อการค้าเงินงาน ฐานะทางการเงิน หรือความมั่นคงของผู้ออกตราสารดังกล่าว กองทุนอาจมีผลการดำเนินงานที่ผันผวนมากกว่ากองทุนที่กระจายการลงทุนในหลายผู้ออกตราสาร ทั้งนี้ การลงทุนแบบกระจุกตัวดังกล่าวไม่รวมถึงกรณีการลงทุนในทรัพย์สินดังนี้
    1. ตราสารหนี้ภาครัฐไทย
    2. ตราสารภาครัฐต่างประเทศที่มีการจัดอันดับความน่าเชื่อถืออยู่ในอันดับที่สามารถลงทุนได้
    3. เงินฝากหรือตราสารเทียบเท่าเงินฝากที่ผู้รับฝากหรือผู้ออกตราสารที่มีการจัดอันดับความน่าเชื่อถืออยู่ในอันดับที่สามารถลงทุนได้
  - **ความเสี่ยงจากการลงทุนกระจุกตัวในหมวดอุตสาหกรรมใดอุตสาหกรรมหนึ่ง (High Sector Concentration Risk)** เกิดจากกองทุนลงทุนในบางหมวดอุตสาหกรรมมากกว่า 20% ของ NAV รวมกัน ซึ่งหากเกิดเหตุการณ์ที่ส่งผลกระทบต่ออุตสาหกรรมนั้น กองทุนดังกล่าวอาจมีผลการดำเนินงานที่ผันผวนมากกว่ากองทุนที่กระจายการลงทุนในหลายหมวดอุตสาหกรรม
  - **ความเสี่ยงจากการกระจุกตัวลงทุนในประเทศใดประเทศหนึ่ง (High Country Concentration Risk)** เกิดจากกองทุนลงทุนในประเทศใดประเทศหนึ่งมากกว่า 20% ของ NAV รวมกัน ซึ่งหากเกิดเหตุการณ์ที่ส่งผลกระทบต่อประเทศดังกล่าว เช่น การเมือง เศรษฐกิจ สังคม เป็นต้น กองทุนดังกล่าวอาจมีผลการดำเนินงานที่ผันผวนมากกว่ากองทุนที่กระจายการลงทุนในหลายประเทศ
- **ความเสี่ยงจากการเปลี่ยนแปลงของอัตราแลกเปลี่ยน (Currency Risk)** หมายถึง การเปลี่ยนแปลงของอัตราแลกเปลี่ยนมีผลกระทบต่อมูลค่าของหน่วยลงทุน เช่น กองทุนรวมลงทุนในต่างประเทศด้วยสกุลเงินดอลลาร์ ในช่วงที่เงินบาทอ่อน แต่ขายทำกำไรในช่วงที่บาทแข็ง กองทุนรวมจะได้เงินบาทกลับมาน้อยลง ในทางกลับกัน หากกองทุนรวมลงทุนในช่วงที่บาทแข็งและขายทำกำไรในช่วงที่บาทอ่อน ก็อาจได้ผลตอบแทนมากขึ้นกว่าเดิมด้วยเช่นกัน ดังนั้น การป้องกันความเสี่ยงจากอัตราแลกเปลี่ยนจึงเป็นเครื่องมือสำคัญในการบริหารความเสี่ยงจากดังกล่าว ซึ่งทำได้ดังต่อไปนี้
  - **ป้องกันความเสี่ยงทั้งหมดหรือเกือบทั้งหมด:** ผู้ลงทุนไม่มีความเสี่ยงจากอัตราแลกเปลี่ยน
  - **ป้องกันความเสี่ยงบางส่วน** โดยต้องระบุสัดส่วนการป้องกันความเสี่ยงไว้อย่างชัดเจน: ผู้ลงทุนอาจมีความเสี่ยงจากอัตราแลกเปลี่ยน
  - **ป้องกันความเสี่ยงตามดุลยพินิจของผู้จัดการกองทุนรวม:** ผู้ลงทุนอาจมีความเสี่ยงจากอัตราแลกเปลี่ยนเนื่องจากการป้องกันความเสี่ยงขึ้นอยู่กับดุลยพินิจของผู้จัดการกองทุนรวมในการพิจารณาว่าจะป้องกันความเสี่ยงหรือไม่
  - **ไม่ป้องกันความเสี่ยงเลย:** ผู้ลงทุนมีความเสี่ยงจากอัตราแลกเปลี่ยน

## ข้อมูลกองทุนหลัก (Master Fund)

ชื่อกองทุน :	กองทุนเปิดบัวหลวงหุ้นเอเชีย (B-ASIA)
วันจดทะเบียนกองทุน :	2 เมษายน 2558
ประเภทโครงการ :	กองทุนรวมตราสารทุน
อายุโครงการ :	ไม่กำหนด
นโยบายการลงทุน :	ลงทุนในหน่วยลงทุนของ Invesco Funds - Invesco Asian Equity Fund ชนิดหน่วยลงทุน Class C (AD) USD เพียงกองเดียว โดยเฉลี่ยในรอบปีบัญชีไม่น้อยกว่าร้อยละ 80 ของมูลค่าทรัพย์สินสุทธิของกองทุน ซึ่ง Invesco Funds - Invesco Asian Equity Fund บริหารจัดการโดย Invesco Management S.A. จดทะเบียนซื้อขายในประเทศลักเซมเบิร์ก และจัดตั้งตามกฎหมายเกณฑ์ของ UCITS โดยเน้นลงทุนในหุ้นของบริษัทหรือนิติบุคคลอื่นใดที่มีลักษณะ ดังนี้ (1) จดทะเบียนในประเทศภูมิภาคเอเชีย หรือ (2) จดทะเบียนในประเทศที่อยู่นอกภูมิภาคเอเชียแต่ดำเนินธุรกิจหลักในประเทศภูมิภาคเอเชีย หรือ (3) บริษัทโฮลดิ้งที่มีการลงทุนหลักในบริษัทที่จดทะเบียนในประเทศภูมิภาคเอเชีย ทั้งนี้ การลงทุนในแถบภูมิภาคเอเชียดังกล่าวไม่รวมถึงประเทศญี่ปุ่น ออสเตรเลีย และนิวซีแลนด์
นโยบายการจ่ายปันผล :	ไม่มี
ดัชนีชี้วัด :	MSCI AC Asia (ex Japan) net TR USD ในสกุลเงินดอลลาร์สหรัฐ ปรับด้วยต้นทุนการป้องกันความเสี่ยงอัตราแลกเปลี่ยน เพื่อเทียบกับค่าสกุลเงินบาท ณ วันที่คำนวณผลตอบแทน ตามสัดส่วนการทำสัญญาป้องกันความเสี่ยงด้านอัตราแลกเปลี่ยนประมาณร้อยละ 75 ของมูลค่าเงินลงทุนในต่างประเทศ และ MSCI AC Asia (ex Japan) net TR USD ในสกุลเงินดอลลาร์สหรัฐ ปรับด้วยอัตราแลกเปลี่ยนเพื่อเทียบกับค่าสกุลเงินบาท ณ วันที่คำนวณผลตอบแทนตามสัดส่วนที่ไม่ได้ทำสัญญาป้องกันความเสี่ยงด้านอัตราแลกเปลี่ยนประมาณร้อยละ 25 ของมูลค่าเงินลงทุนในต่างประเทศ (ซึ่งเป็นเกณฑ์วัดผลการดำเนินงานของกองทุนหลัก)
ผู้จัดการกองทุน :	บริษัทหลักทรัพย์จัดการกองทุนรวม บัวหลวง จำกัด
ผู้ดูแลผลประโยชน์ :	ธนาคารทหารไทยธนชาติ จำกัด (มหาชน)

## ค่าธรรมเนียมกองทุนหลัก

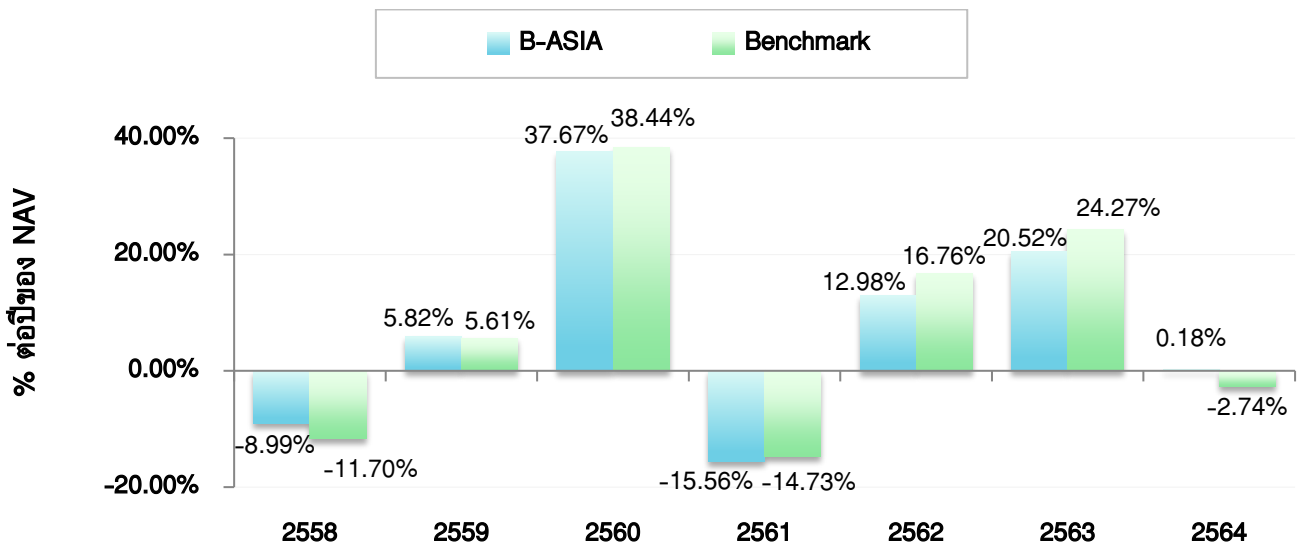


<sup>1</sup> ค่าธรรมเนียมการจัดการรวมเงินค่าตอบแทนที่กองทุนรวมได้รับจากกองทุนรวมต่างประเทศในอัตราไม่เกิน 0.535% แล้ว

<sup>2</sup> ค่าธรรมเนียมผู้ดูแลผลประโยชน์รวมค่าธรรมเนียมรับฝากหลักทรัพย์ในต่างประเทศแล้ว

<sup>3</sup> ค่าใช้จ่ายอื่นรวมค่าโฆษณาประชาสัมพันธ์ตามที่จ่ายจริง

## ผลการดำเนินงานย้อนหลังของกองทุนหลัก



หมายเหตุ วันจดทะเบียนกองทุน 2 เมษายน 2558

หมายเหตุ: ข้อมูลกองทุนหลัก ณ วันที่ 31 ธันวาคม 2564 ทั้งนี้ คุณสามารถดูข้อมูลที่เป็นปัจจุบันได้ที่ [www.bblam.co.th](http://www.bblam.co.th)



# ตารางแสดงวันทำการซื้อขายหน่วยลงทุน ปี 2565

เมษายน / April				
จ	อ	พ	พฤ	ศ
Mon	Tue	Wed	Thu	Fri
				1
4	5	6	7	8
11	12	13	14	15
18	19	20	21	22
25	26	27	28	29

พฤษภาคม / May				
จ	อ	พ	พฤ	ศ
Mon	Tue	Wed	Thu	Fri
2	3	4	5	6
9	10	11	12	13
16	17	18	19	20
23	24	25	26	27
30	31			

มิถุนายน / June				
จ	อ	พ	พฤ	ศ
Mon	Tue	Wed	Thu	Fri
		1	2	3
6	7	8	9	10
13	14	15	16	17
20	21	22	23	24
27	28	29	30	

กรกฎาคม / July				
จ	อ	พ	พฤ	ศ
Mon	Tue	Wed	Thu	Fri
				1
4	5	6	7	8
11	12	13	14	15
18	19	20	21	22
25	26	27	28	29

สิงหาคม / August				
จ	อ	พ	พฤ	ศ
Mon	Tue	Wed	Thu	Fri
1	2	3	4	5
8	9	10	11	12
15	16	17	18	19
22	23	24	25	26
29	30	31		

กันยายน / September				
จ	อ	พ	พฤ	ศ
Mon	Tue	Wed	Thu	Fri
			1	2
5	6	7	8	9
12	13	14	15	16
19	20	21	22	23
26	27	28	29	30

ตุลาคม / October				
จ	อ	พ	พฤ	ศ
Mon	Tue	Wed	Thu	Fri
3	4	5	6	7
10	11	12	13	14
17	18	19	20	21
24	25	26	27	28
31				

พฤศจิกายน / November				
จ	อ	พ	พฤ	ศ
Mon	Tue	Wed	Thu	Fri
	1	2	3	4
7	8	9	10	11
14	15	16	17	18
21	22	23	24	25
28	29	30		

ธันวาคม / December				
จ	อ	พ	พฤ	ศ
Mon	Tue	Wed	Thu	Fri
			1	2
5	6	7	8	9
12	13	14	15	16
19	20	21	22	23
26	27	28	29	30

## วันหยุดทำการซื้อขายหน่วยลงทุน / Official holidays of the Fund

- หมายเหตุ :
- IPO วันที่ 21 – 27 เมษายน 2565 จดทะเบียนกองทรัสต์สินเป็นกองทุนรวมวันที่ 29 เมษายน 2565 และเริ่มเปิดทำการซื้อขายหลัง IPO ตั้งแต่วันที่ 3 พฤษภาคม 2565 เป็นต้นไป
  - เนื่องจากอาจมีการเปลี่ยนแปลงวันหยุดทำการซื้อขายหน่วยลงทุน ผู้ลงทุนสามารถสอบถามวันทำการซื้อขายของกองทุนได้ที่บริษัทจัดการและหรือผู้สนับสนุนการขายหรือรับซื้อคืน หรือดูตารางแสดงวันทำการซื้อขายล่าสุดได้ที่เว็บไซต์ [www.bblam.co.th](http://www.bblam.co.th)



กองทุนบัวหลวง

**บริษัทหลักทรัพย์จัดการกองทุนรวม บัวหลวง จำกัด**

เลขที่ 175 อาคารสารคดีตึกยาวเวอร์ ชั้น 7 ชั้น 21 และ ชั้น 26

ถนนสาทรใต้ แขวงทุ่งมหาเมฆ เขตสาทร กรุงเทพมหานคร 10120

โทรศัพท์ 0-2674-6488 โทรสาร 0-2679-5996

[www.bblam.co.th](http://www.bblam.co.th)